



# **RAASEPORI**

## **Horsön rantakaava-alueen arkeologinen inventointi 2016**



**John Lagerstedt**

**Satu Koivisto**

**MUSEOVIRASTO  
KULTTUURIYMPÄRISTÖPALVELUT**

## Arkisto- ja rekisteritiedot

Kunta:	Raasepori
Alue:	Horsön saariryhmä
Raportin nimi:	Raasepori, Horsön rantakaava-alueen arkeologinen inventointi
Tutkimuksen laji:	Inventointi
Keskikoordinaatit	P= 6646416, I= 274509 (ETRS-TM35FIN)
Tutkimuslaitos:	Museovirasto/Kulttuuriympäristöpalvelut
Tutkijat:	FM John Lagerstedt, FM Satu Koivisto
Kenttätyöaika:	12.–14.10.2016
Valokuvat:	AKDG 5044:1–120
Alkuperäinen raportti:	Museoviraston arkisto, Helsinki
Raportin kopio:	Länsi-Uudenmaan maakuntamuseo (pdf-tiedosto)

*Kansikuva: Horsön saariryhmä. Satu Koivisto. Museovirasto.*

## Tiivistelmä

Museoviraston Kulttuuriympäristöpalvelut inventoi lokakuussa 2016 Raaseporin Horsön saariryhmän ranta-  
asemakaavan suunnittelualueen. Alueella sijaitsee runsaasti toisen maailmansodan aikaisia  
linnoituslaitteita, jotka liittyivät 1940–41 Hankoniemellä ja sen ympäristössä sijainneen Neuvostoliiton  
sotilastukikohdan puolustamiseen. Saarilla on myös suomalaisten rakentamia varustuksia, koska  
saariryhmällä käytiin ankaria taisteluita kesän ja syksyn 1941 aikana.

Inventointialueelta ei löydetty kiinteitä muinaisjäännöksiä. Sen sijaan alueelta paikallistettiin 74 toisen  
maailmansodan aikaista linnoitettua tuliasemaa, korsua, suojaa tai rakennetuksi tulkittua kuoppaa.  
Tutkittavalla alueella on lisäksi runsaasti muita kuoppia, jotka ovat syntyneet taisteluiden aikana tykistön ja  
heittimistön kranaattien sekä pommien räjähdyksistä.

Toisen maailmansodan aikaiset linnoitteet lasketaan tällä hetkellä ns. muiksi kulttuuriperintökohteiksi,  
jotka voidaan suojella kaavassa maankäyttö ja rakennuslain (132/1999) keinoin historiallisesti merkittävänä  
kulttuuriperintökohteina. Inventoinnissa ehdotettiin koko tutkimusalueen merkitsemistä taistelupaikan  
perusteella muuksi kulttuuriperintökohteeksi sekä inventoinnissa havaitun 74 linnoitteen luokittamista  
muun kulttuuriperintökohteen alakohteiksi.

## Sisällysluettelo

Arkisto- ja rekisteritiedot.....	1
Tiivistelmä.....	2
Sisällysluettelo.....	3
Lähestymiskartta .....	4
Inventointialue ja kohderajaukset.....	5
1 Johdanto .....	6
2 Tutkittava alue ja sen historiallinen tausta.....	7
2.1 Inventointialue .....	7
2.2 Neuvostoliiton sotilastukikohta Hangossa 1940–1941 .....	11
2.3 Sotatapahtumat Horsön saariryhmällä .....	12
3 Tutkimushistoria .....	14
4 Lähdeaineisto ja tutkimusmenetelmä .....	17
5 Havaintoja tutkimusalueen linnoitteista .....	19
5.1 Yleistä .....	19
5.2. Linnoitteet .....	20
5.2.1 Ampumakuopat/pesäkkeet.....	20
5.2.2 Pienet tuliasemat.....	21
5.2.3 Suurikokoiset tuliasemat .....	22
5.2.4 Piikkilankaesteet .....	23
5.2.5 Korsut.....	23
6 Lopuksi.....	23
7 Kohdeluettelo .....	27
7.1 Muut kulttuuriperintökohteet.....	30
7.2 Muut kulttuuriperintökohteet, alakohteet .....	31
7.3 Muut rakenteet .....	59
8 Lähteet.....	63
LIITE 1 Kuvaluettelo .....	64
LIITE 2 Karttaluettelo .....	68
LIITE 3 Kartat.....	69



# LÄHESTYMISKARTTA

Raasepori, Hörsön ranta-asemakaava-alue



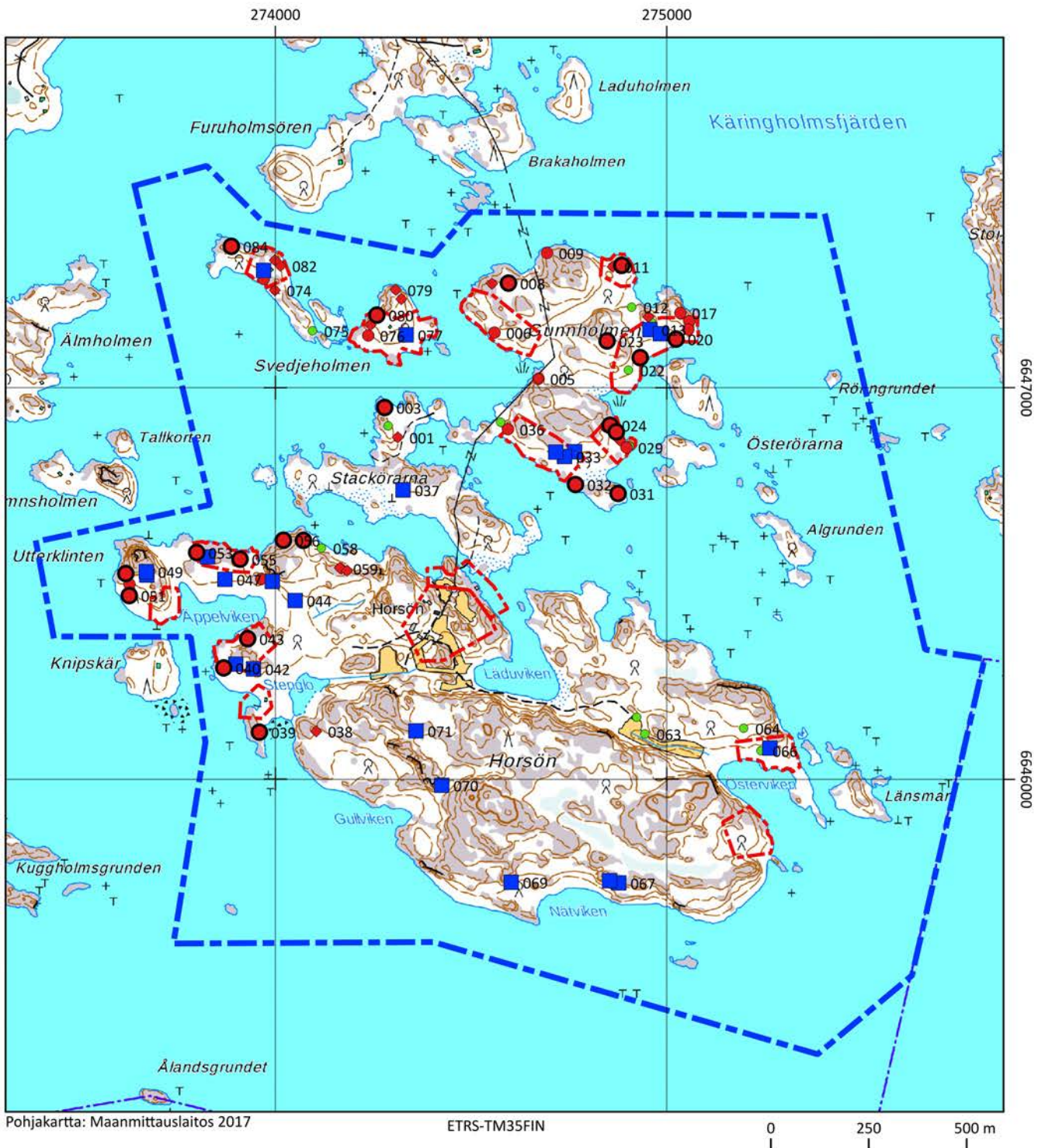
Pohjakartta: Maanmittauslaitos 2017.

ETRS-TM35FIN

0 2.5 5 km

# INVENTOINTIALUE

## Raasepori Horsön rantakaava-alue



### Merkkien selitykset:

- Suurikokoinen tulasema > 4 m
  - Tulasema 1,5-4 m
  - ◆ Ampumasyvennys/potero < 1,5 m
- Inventointialueen (rantakaava-alueen) raja
  - Muutosalueen raja
  - Korsu
  - Muu rakenne (ei kulttuuriperintökohde)

## 1 Johdanto

Raaseporin Horsön saariryhmälle suunnitellaan ranta-asemakaavaa. Alueella ei ollut aikaisemmin maankäyttöä ohjaavaa asemakaavaa tai yleiskaavaa. Museoviraston 11.7.2016 antaman lausunnon (MV/223/05.02.00/2016) mukaan ennen kuin kaavan vaikutusta arkeologiseen kulttuuriperintöön voidaan arvioida, tuli alueella tehdä sotahistoriallisten rakenteiden inventointi, jossa kohteet dokumentoidaan ja niiden kulttuurihistoriallinen arvo määritellään. Koska kaavanlaatija ilmoitti, ettei kulttuuriperintökohteiden inventointia ole mahdollista toteuttaa osana kaavahanketta ja koska alueen sotahistoriallinen arvo on poikkeuksellisen korkea, teki Museovirasto inventoinnin omana työnään syksyn 2016 aikana.

Inventoinnin maastotyön tekivät Museoviraston kulttuuriympäristöpalveluiden tutkijat FM John Lagerstedt ja FM Satu Koivisto kolmen päivän aikana 12.–14.10.2016. Ranta-asemakaavan suunnittelualueen maa-alueiden pinta-ala oli yhteensä 140 hehtaaria ja rantaviivaa noin kahdeksan kilometriä.

Satu Koivisto vastasi saariryhmän mahdollisten esihistoriallisten sekä saaren asutukseen liittyvien historiallisten kohteiden valmistelu- ja kenttätutkimuksista sekä kaikkien kohteiden valokuvaamisesta. John Lagerstedt vastasi saaren sotahistoriallisten kohteiden valmistelu- ja kenttätutkimuksista sekä kohteiden paikantamisesta ja kirjallisten muistiinpanojen laatimisesta. Jälkityövaiheessa Lagerstedt laati kohdekartat sekä kirjalliset kohdekuvaukset. Koivisto vastasi kohdeluettelon laatimisesta sekä valkokuvien lisäämisestä ja luetteloinnista Museoviraston ylläpitämään kuvatietokantaan.

Kenttätutkimuksissa Horsön saariryhmälle ja sieltä takaisin mantereelle kuljettiin päivittäin Hangonkylän venesatamasta. Saariryhmä tarkastettiin inventoinnissa lähes kauttaaltaan keskittyen muuttuvan maankäytön alueisiin. Lisäksi potentiaalisia alueita tarkastettiin ajan sallimissa puitteissa saaren muista osista. Tutkimusalueelta ei löytynyt muinaismuistolain määrittämiä kiinteitä muinaisjäännöksiä.

Horsön saariryhmä sijaitsee vuosina 1940–41 Neuvostoliitolle rauhansopimuksen perusteella vuokratun Hangon sotilastukikohdan rajalla. Horsön saari sijaitsi Neuvostoliiton puolella ja se linnoitettiin viimeistään jatkosodan puhjettua kesällä 1941. Saarten omistuksesta käytiin taisteluja jatkosodan aikana 1941 ja tuolloin rakennettiin linnoitteita myös saariryhmän pohjoisempiin saariin: Stacköarnaan, Gunnholmiin ja Svedjeholmin saarille. Inventoinnissa löydettiin kaikkiaan 74 linnoitetta. Kaikkialla tutkimusalueella havaittiin maastossa myös merkkejä taisteluista.

Toisen maailmansodan aikaiset taistelupaikat ja linnoitteet eivät ole muinaismuistolain rauhoittamia kiinteitä muinaisjäännöksiä vaan ne on luokiteltu muiksi kulttuuriperintökohteiksi, jotka voidaan suojella kaavassa maankäyttö ja rakennuslain (132/1999) keinoin historiallisesti merkittävinä kulttuuriperintökohteina.

Helsingissä 25.4.2017

John Lagerstedt  
Tutkija, FM

Satu Koivisto  
Tutkija, FM



## 2 Tutkittava alue ja sen historiallinen tausta

### 2.1 Inventointialue

Horsön saariryhmä sijaitsee Hankoniemen pohjoispuolella, Hangonkylän satamasta noin 5 km pohjoiseen ja Bromarvista noin 11 km lounaaseen. Saariryhmän maapinta-ala on noin 140 hehtaaria ja rantaviivan pituus noin 8 km. Lähes luode-kaakkosuuntainen Horsön pääsaari on pituudeltaan noin 1,8 km ja leveydeltään vajaa 800 m. Sen pohjoispuolella ovat Stackörarnan, Gunnholmenin ja Svedjeholmenin saaret. Näistä noin 500 m halkaisijaltaan oleva Gunnholmen on suurin. Horsönin, Stackörarnan ja Gunnholmenin välille on rakennettu pienet puiset kulkusillat.

Saarien nimet ovat nykyisessä peruskartassa lähes samassa muodossa kuin 1870-luvun mittauksiin perustuvissa senaatin kartoissa (kuva 1).<sup>1</sup> Toisen maailmansodan aikana painetussa merikartassa (kuva 2) osa saariryhmän saarista esiintyy kuitenkin toisilla nimillä.<sup>2</sup> Näitä nimiä on käytetty jatkosodan aikaisissa joukkojen sotapäiväkirjoissa sekä myöhemmin kirjallisuudessa julkaistuissa taistelukuvauksissa.<sup>3</sup> Pienimpien saarten nimet ovat jääneet pois nykyisestä kartasta ja ehkä täydellisin nimiluettelo löytyy vuoden 1953 peruskartasta (kuva 3). Taulukossa I on merkitty saarista eri aikakausina käytetyt nimet. Tässä tutkimuksessa käytetään saarista niiden nykyisiä, karttaan merkittyjä nimiä.

Horsön saariryhmä sijaitsee ensimmäisen ja toisen Salpausselän välisellä vyöhykkeellä.<sup>4</sup> Lounaiskoillisuuntaiset reunamuodostumat kulkevat Hankoniemen ja Bromarvin kohdalla. Ensimmäisen Salpausselän merenalaisia moreenimuodostumia on havaittu myös Hankoniemen kärjestä lounaaseen olevalla merialueella noin 28 km pituisena ja 1–2 km levyisenä vyöhykkeenä. Toisen Salpausselän jatkeena ovat noin 10 km länsilounaaseen Hiittisten suuntaan sijaitsevat Stenörenin ja Buskörenin saaret. Salpausselkien vyöhykkeet koostuvat sekä glasifluviaalisista että moreenimuodostumista. Kallioperän ruhjesuuntia kuvastavat viivasuunnat jakavat maaston pieniksi lohkoiksi, joissa kallioperä usein on laajalti paljastunut. Kapeat pitkät merenlahdet ja alavat pitkänomaiset savikkolaaksot ovat alueelle luonteenomaisia. Suhteelliset korkeuserot ovat Hangon alueella 30–40 m. Kallioperän valtakivilajeina ovat graniitti sekä kvartsi- ja granodioriitti. Hankoniemen kärjessä ja saaristossa esiintyy punaista ja tasarakeista ns. Hangon graniittia. Runsaat silokalliomuodot ovat syntyneen mannerjäätikön kulutuksen seurauksena ja niitä esiintyy erityisesti merenrannalla. Niissä esiintyvät uurteet kuvaavat jään kulutussuuntaa. Horsön kartta-alueella kalliopaljastumia on lähes puolet maa-alasta. Moreenia on noin 15 %. Savikot ja turvealueet tasoittavat paikoin kallioperän painanteita. Maankohoaminen alueella on nykyisin noin 3 mm vuodessa. Horsön saaren kaakkois- ja luoteisosissa on pienet hiekkamuodostumat, joiden ympärillä on jonkin verran hiekkamoreenia. Valtaosa saariryhmästä on kalliopintaisia.

<sup>1</sup> Senaatin kartta. Lehti III/20 ja IV/20. KA.

<sup>2</sup> Hankoniemen merikartta 1941. T 22005/1a. KA.

<sup>3</sup> Esim. Silvast 1985, 65–68; Lappalainen 1987, 96–106; Halén 2009, 113–125; Uitto 2011, 108–123.

<sup>4</sup> Kielosto et al. 1996

**TAULUKKO I** Horsön saariryhmän ja sen lähialueen saarien nimien erilaisia kirjoitusasuja.

<i>Saarten nimet 2017 peruskartassa</i>	<i>Saarten nimet 1953 peruskartassa</i>	<i>Saarten nimet 1941 merikartassa</i>
Algrunden	Algrunden	–
Ettergaddgrundet	Etergaddgrundet	Käringsholmarna
Furuholmsören	Furuholmen	Furuholm
Gunnholmen	Gunnholmen	Gunnarsholmen
Horsön	Horsön	Horsön
Lilla Käringshom	Lilla Käringsholmen	Käringsholmarna
Röngrundet	Röngrund	–
Stackörarna	Stackörarna	Stackörn
Stora Käringsholm	Stora Käringsholmen	Sommaröar
Svedjeholmen	Itäinen saari: Svedjeholm Läntinen saari: Furuholmsören	Läntinen saari: Furuön
Tallholmen	Tallholmen	Käringsholmarna
Älmholmen	Älmholmen	Elmholmen
Österörarna	Pohjoinen saari: Stora Långlandet Eteläinen saari: Lilla Långlandet	–

Horsön saariryhmän maaston korkeimmat kohdat ulottuvat noin 20 metrin korkeuteen nykyisen merenpinnan tasosta. Suurin osa pääsaaresta on noin 10 ja muut saaret alle 5 m mpy korkeustasolla. Jääkauden jälkeinen maankohoaminen paljasti saaren korkeimmat kohdat pieninä kallioluotoina Litorinamerestä pronssikauden (1500–500 eaa.) loppupuolella, noin 1000–500 eaa. Suuri osa saariryhmästä paljastui Suomenlahdesta vasta rautakaudella ja historiallisella ajalla. Esihistoriallisia muinaisjäänöksiä ei Horsöstä tai sen lähiseudulta tunneta. Lähimmät metallikautiset hautaröykkiöt ovat Bromarvin Grundsundissa ja Söderstrandissa yli 5 km Horsöstä koilliseen. Horsön lähisaarista tunnetaan muutamia vedenalaislöytöjä, mm. Porsön ajoittamattoman puualuksen hylky (mj-rek.tunnus 93357389), Horsöstä noin 3,5 km länteen sekä Bredvik Möön ilmeisesti 1700-luvun puualuksen hylky (93353683), Horsöstä noin 3,3 km koilliseen. Lähimmät sota-historialliset kohteet ovat naapurisaarella Kuggholmenilla (1000009235), jossa on toisen maailmansodan aikaisia tykkiasemia ja muita puolustusvarustuksia.<sup>5</sup>

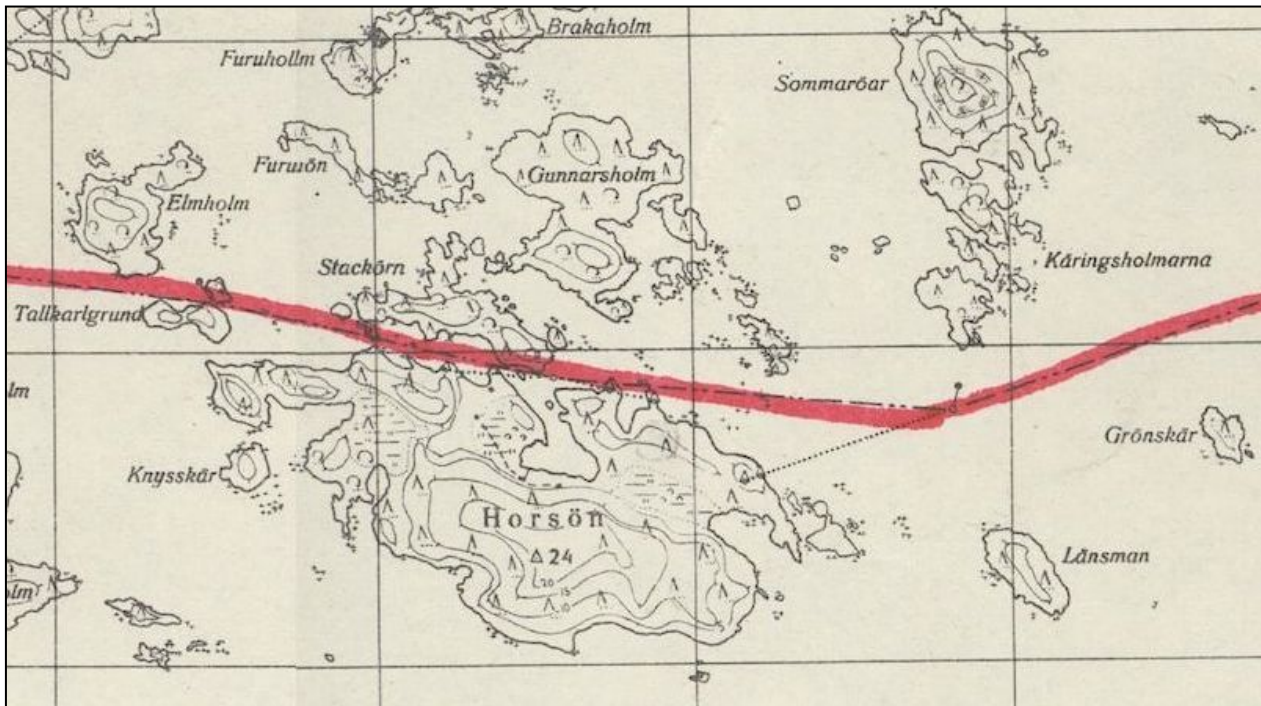
---

<sup>5</sup> Jansson & Latikka 2008.

Horsön tila talosrakennuksineen sijaitsee saman nimisen saaren pohjoisrannalla, Laduvikenin länsipuolella. Tilan rakennusten kerrotaan tuhoutuneen täydellisesti jatkosodan taisteluissa. Horsön itäosassa Östervikenin pohjoispuolella on ollut myös rakennus, josta on nykyisin jäljellä ainoastaan sokkeli ja kellaritiloja (kuva 28). Tämä rakennus on valmistunut ilmeisesti 1930-luvulla. Muutoin inventointialueella ei havaittu muita rakennuksia lukuun ottamatta yhtä Horsön saarella ja kahta Svedjeholmenin saarilla sijaitsevaa saunamökkiä.



Kuva 1. Horsön saariryhmä vuoden 1872 mittauksiin perustuvassa senaatin kartastossa. Kansallisarkisto: Senaatin kartta, lehdet III/20 ja IV/20.



Kuva 2. Hørsön saariryhmän saarien nimistössä on ollut eroavaisuuksia. Vuoden 1943 merikartan saarten nimet ovat jääneet käyttöön kirjallisuudessa esiintyviin taistelukuvauksiin.



Kuva 3. Saarten nimet on esitelty seikkaperäisimmin Maanmittauslaitoksen peruskartassa vuodelta 1953.



## 2.2 Neuvostoliiton sotilastukikohta Hangossa 1940–1941

Hankoniemen seutuun kohdistunut sotilaallinen mielenkiinto kasvoi 1700-luvulla, jonka lopulla ruotsalaiset linnoittivat mm. Hankoniemen kärjessä olevia saaria. Horsön läheisyydessä käytiin 1714 Riilahden meritaisteluna tunnettu taistelu. Krimin sodan aikana 1853–1856 Hangon ja Tammisaaren seutuja varustettiin tykkipattereihin torjumaan englantilais-ranskalaisen laivaston hyökkäyksiä. Ensimmäisen maailmansodan aikana Hangon saaristoon rakennettiin rannikkotykkipattereita ja Hankoniemen mannerosalle tehtiin kenttälinoitteita. Suomen rannikkotykkistolinnakkeita on ollut alueella itsenäisyyden alusta lähtien.

Talvisodan jälkeen 1940 solmitussa Neuvostoliiton ja Suomen välisessä Moskovan rauhansopimuksessa Suomi veloitettiin vuokraamaan osa Hankoniemestä ja sitä ympäröivästä saaristosta Neuvostoliitolle sotilastukikohdaksi seuraavaksi 30 vuodeksi (kuva 4). Sotilastukikohdaksi vaadittu 115 neliökilometrin kokoinen alue evakuoitiin asukkaistaan alle kymmenessä päivässä. Alue luovutettiin Neuvostoliitolle 22.3.1940.

Tukikohdan tarkoituksena oli turvata Neuvostoliiton Suomenlahden poikki, Hangon ja Osmusaaren välille laskeman merimiinoitteen pohjoispää. Miinoitetta varmistettiin rannikkopuolustuksen linnoitetun sektorin rannikkotykeillä. Neuvostoliiton merisotilaalliseen tukikohtaan sijoitettiin sen olemassaolon aikana järeä 305 mm:n tykein varustettu kolmitykkinen rautatiepatteri, jonka tuliasemat sijaitsivat tykistöratapihalla Hankoniemen eteläpuolella Täcktomin ja Tvärminnen alueilla. Tämän lisäksi oli Hanko-Pohjoisessa neljällä 180 mm:n tykeillä varustettu rautatiepatteri. Maan puolelta kohdistuvaa hyökkäystä varten Hankoniemen poikki rakennettiin kolme linnoitettua puolustuslinjaa. Meren puolelta tapahtuvia hyökkäyksiä varten rakennettiin saaristoon ja mantereen ranta-alueille rannikkotykkipattereita sekä jalkaväen tuliasemia. Tukikohdan ilmapuolustusta varten oli ilmatorjuntatykeille ja -konekivääreille valmistettu runsaasti linnoitettuja asemia. Lisäksi Täcktomiin rakennettiin sotilaslentokenttä.<sup>6</sup>

Suomalaiset linnoittivat oman puolensa rajasta. Manneralueelle valmistui varsinainen pääpuolustuslinja, kestolinnoitettu Harparskoglinja Björknesin ja Skogbyn välille. Tukikohdan saaristoalueen rajan tuntumaan suomalaiset sijoittivat kiinteitä rannikkotykkistön tuliasemia.

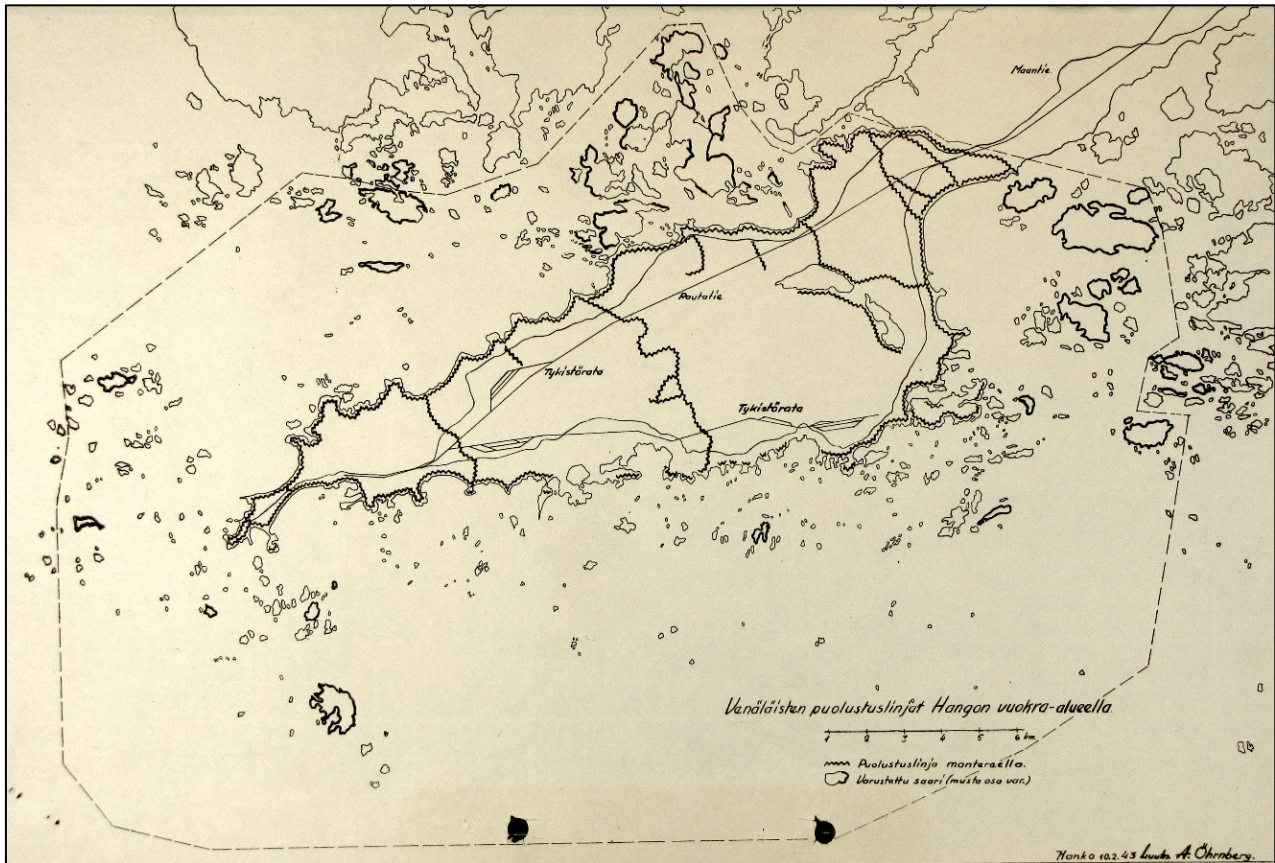
Sotatoimet käynnistyivät Neuvostoliiton ja Suomen välillä 23.6.1941. Ankarimmat taistelut käytiin Hankoniemen ympäristössä sijaitsevilla saarilla. Manneralueella varsinainen taistelutoiminta oli asemasotaa, johon liittyi partiointia ja tykistökeskityksiä. Suomalainen tykistö tulitti vuokra-alueita sodan aikana päivittäin. Tilastojen mukaan Hangon tukikohtaan ammuttiin 280 000 laukausta, joista tykkistön osuus oli 180 500 ja kranaatinheitinheittimistön 43 500 laukausta.<sup>7</sup>

Neuvostoliiton joukot vetäytyivät merikuljetuksilla Hangosta loppusyksystä 1941. Tykistötulen loputtua 2.12. Suomen joukot, jotka muodostuivat manneralueella suurimmaksi osaksi ruotsalaisista vapaaehtoisista, havaitsivat Neuvostoliiton asemat tyhjiksi. Tukikohta oli kuitenkin raskaasti miinoitettu ja ansoitettu. Pioneerit raivasivat kulkuväylät miinoista ja muista räjähteistä ja joukot etenivät Hangon kaupunkiin.

<sup>6</sup> Venäläisten puolustuslaitteet Hangon vuokra-alueella. T22005/1a. KA; Silvast 1985, passim.

<sup>7</sup> Lappalainen 1987, 161-162.





Kuva 4. Neuvostoliiton Hangon tukikohdan rajat ja puolustuslinjat. Piirros: A. Öhrnberg. 1943. T 22005/1a. Kansallisarkisto.

### 2.3 Sotatapahtumat Horsön saariryhmällä

Horsön ja sen pohjoispuoliset lähisaaret sijaitsivat Neuvostoliiton tukikohdan ja Suomen välisellä rajalla. Rajalinja kulki saarien keskeltä siten, että Horsön oli Neuvostoliiton puolella ja Stacköarna, Gunnholmen ja Svedjeholmenin saaret Suomen puolella. Saarten väliset salmet ovat kapeita ja useimmat niin matalia, että ne voidaan ylittää kahlaten. Horsön saaren korkeimmat kalliot nousevat yli 20 m korkeuteen merenpinnasta. Saari olikin hyvä tähystyspaikka, jonka korkeus esti samalla suomalaisilta tehokaan tähystämisen Bromarvin alueella sijainneelta pääpuolustuslinjalta Hangon kaupungin suuntaan.<sup>8</sup>

Sodan syttyessä 25.6.1941 Horsön saarella oli vain yksi joukkue neuvostoliittolaisesta jalkaväkirykmentistä. Suomalaiset ampuivat saarta Bromarvin lohkon tykeillä, jolloin saareen syttyi metsäpaloja, jotka riehuiivat useita päiviä. Neuvostojoukot vetäytyivät Horsön saarelta ja suomalaiset miehittivät sen lähisaarineen 29.–30.6. Miehitysjoukot koostuivat 93 miehestä joista, 51 asettui Horsön saarelle.

Heinäkuun alkupuolella Neuvostoliiton joukot tulittivat Horsön saariryhmää tykeillä ja kohdistivat saariin ilmapommituksia. Neuvostojoukot hyökkäsivät 10.7. Horsön saareen. Kaikkiaan yli 400 miestä nousi maihin. Saareen pudotettiin myös muutamia laskuvarjomiehiä. Suomalaiset joukot joutuivat vetäytymään saarelta mutta pitivät hallussaan vielä osan Stacköarnan saaresta sekä Gunnholmenin, joihin neuvostojoukot

<sup>8</sup> Sotatapahtumien kuvaukset perustuvat seuraaviin lähteisiin: Hangon tukikohdan linnoituslaitteista. T 22005/1a. KA; Lappalainen 1987; Halén 2009.

yrityivät seuraavana päivänä jatkaa etenemistään. Venäläisten mainitaan haudanneen 40 vainajaa ryhmähautaan Horsön saarelle. Saarella toimi neuvostojoukkojen huoltotukikohta joukkosidontapaikkoineen, elintarvikevarastoineen ja saunoineen. Toiminnot oli sijoitettu saaren etelärannalle turvaan suomalaisten tähytykseltä.

Suomalaisten kokonaisvahvuus Gunnholmenin saarella oli 52 miestä. Neuvostojoukkoja oli valtaamallaan saarilla yhteensä 500 miestä, joista Horsössä oli 300. Ne aloittivat uuden hyökkäyksen Stacköarnan suunnasta kohti Gunnholmenia, Svedjeholmin saaria sekä Älmholmenia. Kovien taisteluiden jälkeen suomalaiset jättivät saaret ja vetäytyivät niiden pohjoispuolella sijaitsevaan Storholmeniin. Suomalaiset yrityivät vallata Älmholmenin takaisin 16.8. mutta yritys epäonnistui. Vallattuaan Gunnholmenin, neuvostojoukot rakensivat sinne linnoitteita. Suomalaiset kohdistivat niihin päivisin tykistötulta mutta varustuksia korjattiin öisin pimeyden turvin.

Pari viikkoa myöhemmin 2.–3.9. suomalaiset yrityivät vallata Gunnholmenin takaisin ja edetä sitä kautta Stacköarnaan ja Horsöniin. Yön pimeydessä käyty kiihkeä taistelu päättyi päivän valjetessa suomalaisten sekasortoiseen vetäytymiseen ja suuriin tappioihin. Neuvostojoukot yrityivät vielä 23.10. vallata Horsön saariryhmän koillispuolella sijaitsevat Käringsholmarnan saaret, joita tuolloin kutsuttiin Sommaröarneiksi. Raskas taistelu päättyi suomalaisten voittoon.

Syksyn 1941 taisteluissa Horsön saariryhmään tehtiin siis useita maihinnousuja, saarten sisäosissa käytiin tulitaisteluja. Tykistö- ja kranaatinheitintulta kohdistettiin saariin sekä suomalaisten että Neuvostoliiton joukkojen puolilta ja niitä pommitettiin myös ilmasta käsin. Metsäpalot riehuivat alueella niin, että aikalauskertomusten mukaan koko Hörsö vaikutti olevan liekkien vallassa. Myös neuvostojoukkojen puinen tähytystorni paloi. Horsön saareen putosi myös torjuntatulessa vaurioitunut neuvostohävittäjä. Horsön saariryhmästä käydyissä taisteluissa kuoli kaiken kaikkiaan noin 600 henkeä. Epätarkassa luvussa ovat mukana suomalaiset ja neuvostoliittolaiset kaatuneet sekä Horsön lähialueella sijaitsevan Älmholmin ja Käringsholmarnan saarista käydyissä taisteluissa kaatuneet.

Neuvostojoukkojen vetäytyttyä joulukuun alussa 1941 alkoi saariryhmällä miinojen ja ansoitusten purku. Horsön etelärannalla räjähti sinne jääneessä proomussa ansa varomattoman tarkastuksen yhteydessä.





Kuva 5. Tykin ammus Horsön maastossa. Kuva: AKDG5044:67. Museovirasto, Satu Koivisto.



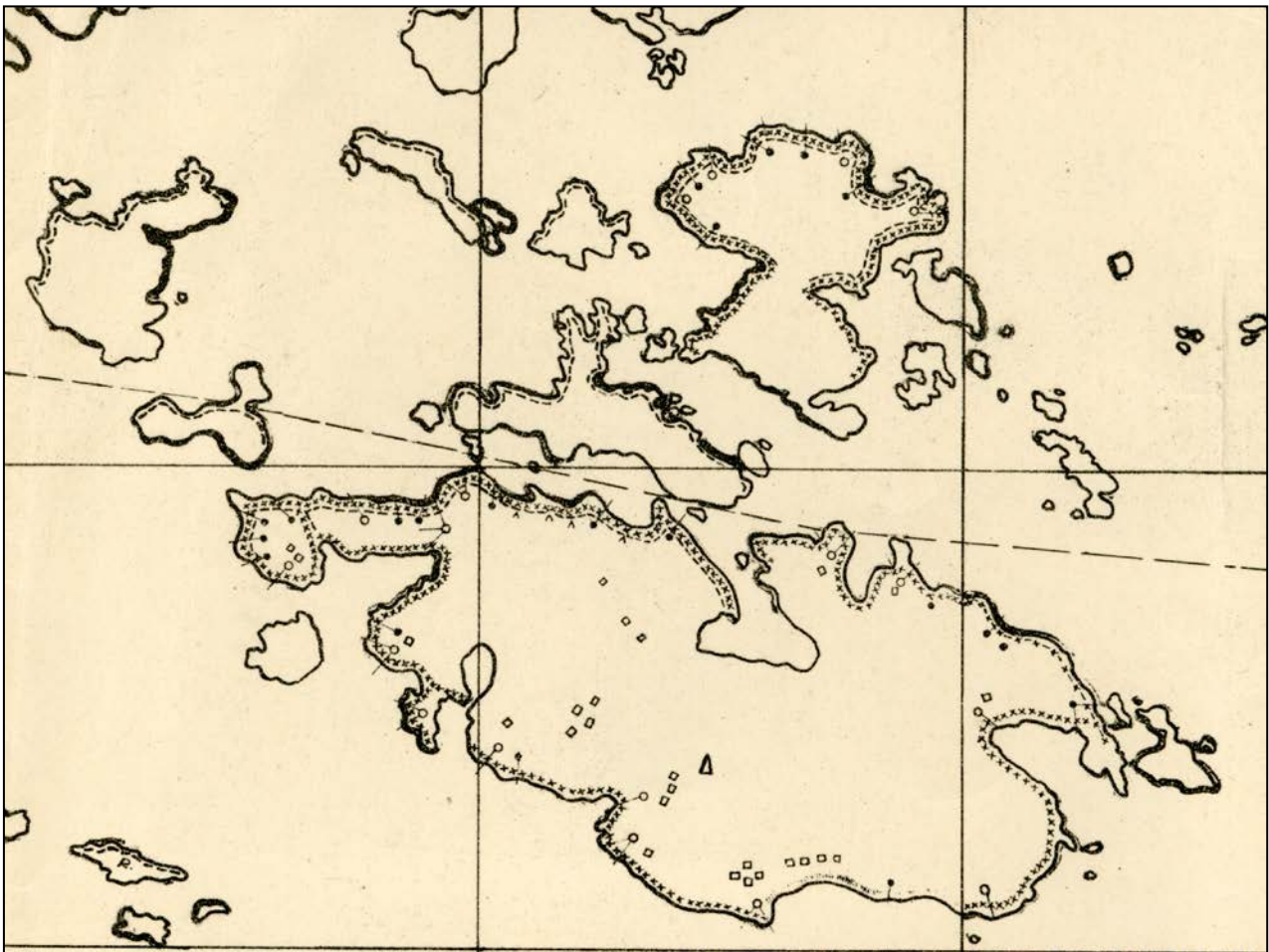
Kuva 6. Kranaatin iskemä Gunnholmin lounaisella rantakalliolla. Kuva: AKDG5044:10. Museovirasto, Satu Koivisto.



### 3 Tutkimushistoria

Horsön saariryhmää ei ole aikaisemmin inventoitu.

Neuvostoliiton joukkojen vetäytyttyä Hangosta joulukuun alussa 1941 alkoivat runsaat lumisateet ja tukikohdan linnoituslaitteet peittyivät paksujen nietosten alle. Pioneerit pystyivät tutkimaan ja raivaamaan tukikohdan linnoitteita tarkemmin vasta keväällä 1942. Alueet kartoitettiin (kuva 4), puolustuslaitteet kuvailtiin sanallisesti ja niistä laadittiin piirroksia (kuva 9). Horsön saariryhmän linnoitteita ja siellä olleiden neuvostojoukkojen toimia selostaa kirjallisesti luutnantti Alarik Öhrnberg päivämättömässä raportissa todennäköisesti vuodelta 1943.<sup>9</sup>



Kuva 7. Suomalaisten Hangon valtauksen jälkeen laatima sotilaskartta Neuvostoliiton tukikohdan linnoitteista Horsön saariryhmällä. Pisteet ja ympyrät ovat tuliasemia, nelikulmiot korsuja. Piikkilankaesteet on merkitty rastituksella ja miinakentät katkoviivalla. Horsön keskellä on näkötorni. Osa kartasta: T22005/1a. Kansallisarkisto.

<sup>9</sup> Hangon ryhmän toimintakertomuksia ja historiaa. T 17770/2-3. KA.

Hangon tukikohtaa yleisesti käsitteleviä julkaisuita on kolme. Hangon museo selvitti Hangon toisen maailmansodan aikaisten neuvostoliittolaisten linnoituslaitteiden tilaa 1985. Tutkimuksen teki VTM Pekka Silvast. Tutkimuksessa luotiin kokonaiskuva Hangon tukikohdasta, linnoitteiden pääpiirteisistä sijaintipaikoista ja niiden sen hetkisestä kunnosta. Tutkimuksen tuloksista koottiin Hangon linnoitusmuseoon näyttely ja raporttina julkaistiin kirja: *Hankoniemi 1940–1941*.<sup>10</sup> FL Harry Halén julkaisi kustantamassaan *Unholan aitta* sarjassa yksityiskohtaisia kuvauksia Hangon tukikohdasta sekä Horsön saariryhmän taisteluista 2009.<sup>11</sup> Hangon tukikohtaa käsittelee myös Maanpuolustuskorkeakoulun julkaisu vuodelta 2011: *Hanko toisessa maailmansodassa*.<sup>12</sup>

---

<sup>10</sup> Silvast 1985, 7.

<sup>11</sup> Halén 2009.

<sup>12</sup> Uitto & Geust 2011.

## 4 Lähdeaineisto ja tutkimusmenetelmä

Alueen asutushistoriaa ja linnoittamista selvitettiin käymällä läpi seuraavia tutkimusalueita esittäviä karttoja:

Senaatin kartaston 1:21 000 karttalehdet nro III 20 ja IV 20 (perustuu 1872 mittauksiin)

Hankoniemen merikartta 1:50 000 vuodelta 1941 (laadittu 1:20 000 topografikartoista)

Peitepiirros venäläisten puolustuslaitteista Hangon vuokra-alueella 1:20 000, (1942 tai -43)

Peruskartta 2011 09 Rilax. Maanmittauslaitos, 1953.

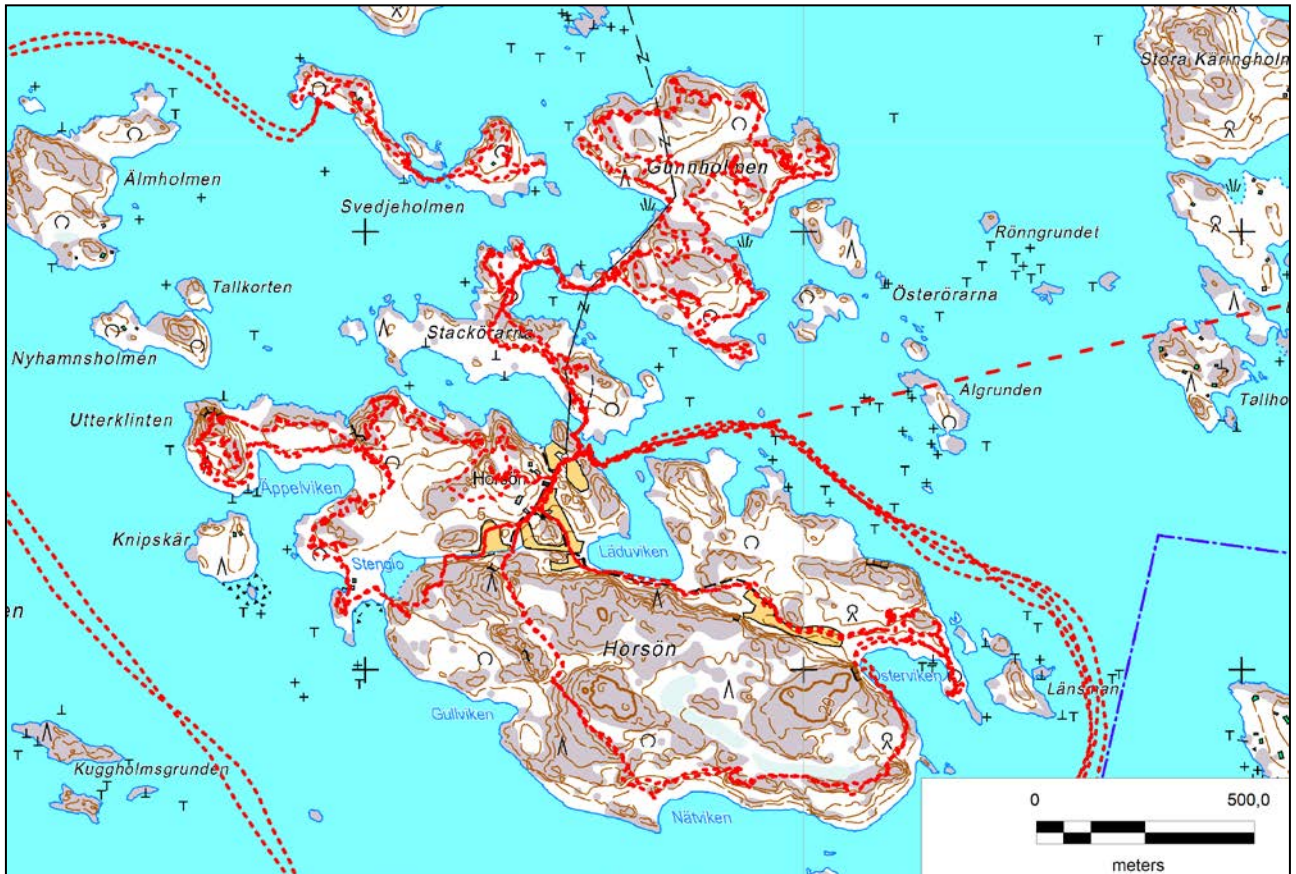
Linnoittamiseen ja sotatapahtumiin paneuduttiin tutkimalla Kansallisarkistossa säilytettävää Hangon ryhmän toimintakertomusten kokoelmaa. Linnoituslaitteiden alkuperäisen asun hahmottamisen ja kohteiden tunnistamisen helpottamiseksi tutkittiin lisäksi SA-kuva-arkiston valokuvakokoelmia Hangon tukikohdan alueelta sekä Alarik Öhrnbergin jatkosodan aikaisia piirroksia linnoitteista. Inventointialueelta laserkeilauksella syntynyttä Maanmittauslaitoksen kahden metrin korkeusmallia analysointiin vinovalovarjostetuista rasterikuvista.

Horsön saariryhmä tarkastettiin inventoinnissa lähes kauttaaltaan keskittyen muuttuvan maankäytön alueisiin (kuva 8). Lisäksi potentiaalisia alueita tarkastettiin ajan sallimissa puitteissa saaren muista osista.

Kohteet kartoitettiin gps-paikantimilla (Garmin GPSmap 62s, paikannustarkkuus  $\pm 5$  m) ja ne dokumentoitiin valokuvin ja sanallisesti. Tarkastettavilta alueilta tutkittiin kaikki asiakirjoihin merkityt linnoitekohteet sekä laserkeilausaineistossa esiintyvät anomaliat. Lisäksi maastossa tarkastettiin myös sellaisia alueita, joiden kohdalla kartassa ei ollut merkintää linnoitteista tai laserkeilausaineistossa ei erottunut anomaliaita.

Maastotutkimukset tehtiin lokakuun puolivälissä. Loppusyksyn saaristomaisemassa havaintomahdollisuudet olivat hyvät. Karikkoisilla vesillä sijaitsevassa saariryhmässä oli vain muutama laituri. Siksi tutkimuksissa käytettiin 4,5 m pitkää alumiinivalmisteista perämoottorivenettä, jolla pystyi rantautumaan matalavetisillekin rannoille.

Nyt tehdyn inventoinnin aikana otetut valokuvat on arkistoitu Museoviraston Musketti-tietokantaan numeroilla AKDG 5044:1–120. Inventoinnissa käytetty koordinaattijärjestelmä on ETRS-TM35FIN.

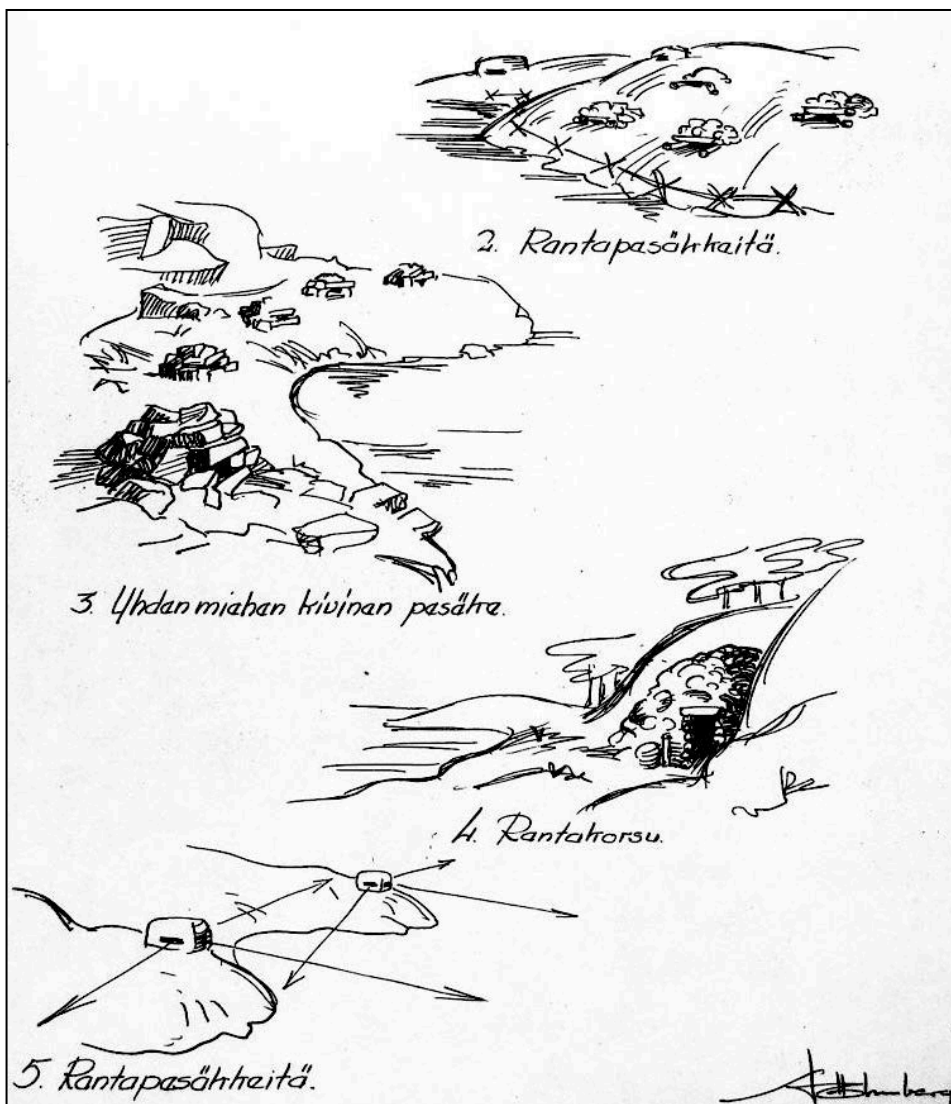


Kuva 8. Inventoinnissa tutkitut alueet. Kuljetet reitit on merkitty punaisilla viivoilla. Kartta: Satu Koivisto. Pohjakartta: Maanmittauslaitos 2016.

## 5 Havaintoja tutkimusalueen linnoitteista

### 5.1 Yleistä

Horsön saariryhmää ovat pitäneet sodan aikana hallussa niin suomalaiset kuin neuvostoliiton joukot. Linnoitteita ovat todennäköisesti rakentaneet kummatkin osapuolet mutta on oletettavaa, että suurin osa varustuksista on neuvostojoukkojen rakentamia. Linnoitteita tavattiin kaikilta tutkituilta saarilta vaikei niitä ollut merkitty lainkaan suomalaisten laatimassa sotilaskartassa Stackörarnalle tai Svedjehomin saarille.<sup>13</sup> Gunnholmenin tuliasemista mainitaan, että suomalaiset tulittivat niitä päivisin tykkituloella mutta varustukset rakennettiin uudelleen yöaikaan.



Kuva 9 Luutnantti Alarik Öhrnbergin laatimia piirroksia Hangon tukikohdan saariston linnoitteista. Kansallisarkisto T 22005/1a.

<sup>13</sup> Venäläisten puolustuslaitteet Hangon vuokra-alueella. T22005/1a. KA.



Horsön tuliasemien rakenteista mainitaan, että ne oli tehty hirsistä ja vahvistettu kivillä. Puutavara oli kaadettu saaren metsistä. Tuliasemien puukehysten rakentaminen oli suoritettu saaren eteläpuolella, suojaisten kallioiden takana. Puuosat oli numeroitu, niin että kokoaminen voitiin suorittaa etulinjassa yöaikaan.<sup>14</sup> Puurakenteet on myöhemmin purettu lähes kauttaaltaan pois. Tutkimuksessa havaittiin vain vähäisiä määriä puuta kivikasoiksi sortuneista linnoitteista.

Saariryhmän yksinkertaisimmat linnoitteet ovat yhden miehen ampumakuoppia tai pesäkkeitä, jotka muodostuvat kalliokolon reunalle suojaksi asetelluista muutamista kivistä. Suurikokoisin varustus on saaren etelärannalla sijaitseva 8 x 15 m kokoisen korsun raunio (kohde 67 Horsön, kuva 26). Inventoinnissa paikallistettiin tutkimusalueelta kaikkiaan 74 linnoitetta, joista kookkaita tuliasemia oli 21, pienempiä tuliasemia 15, yhden kiväärimiehen pesäkkeitä 16 ja majoitus- tai varastokorsuja 22 kpl.

Horsön saariryhmän alue on myös taistelupaikka. Kesällä ja syksyllä 1941 käydyistä taisteluista on edelleen jälkiä maisemassa. Saarilla on runsaasti tykistön ja heittimistön kranaattien sekä lentopommien aiheuttamia räjähdyskuoppia (kuva 6). Runsain räjähdyskuoppien keskittymä on Gunnholmin lounaisosassa, jonka niemenkärkeä erottaa Stackörarnasta vain kapea, kahlattavissa oleva salmi, joka oli taktisesti merkittävä reitti saarelta toiselle. Kohdalla käytiin verisiä taisteluja ja todennäköisesti kummankin osapuolen heittimistö ja tykistö ovat kohdistaneet sinne tulitustaan.

Inventointialueella on liikkunut myös metallinilmainsinharrastaja tai –harrastajia. Kivien ja kantojen päälle on nosteltu maasta kaiveltuja kranaattien sirpaleita ja metallinkappaleita (kuva 5). Tästä toiminnasta on kulunut aikaa jo useita vuosia, koska esiin nostetut löydöt ovat alkaneet sammaloitua jo uusilla sijoillaan. Maan kaiveluun tulee Hangon tukikohdan alueella suhtautua suurella varovaisuudella. Hangon tukikohdan alueelta löydettiin alueen valtaamisen jälkeisissä raivauksissa noin 50 000 erilaista miinaa ja pommia. Koko tukikohta kohti ammuttiin 258 000 tykistön ja kranaatinheittimistön laukausta.<sup>15</sup> Hangon maastosta paljastuu edelleen toimintakuntoisia räjähteitä esimerkiksi maanrakennustöiden yhteydessä.<sup>16</sup> Horsön saariryhmää ansoittivat ja miinoittivat sekä suomalaiset että neuvostoliiton joukot, joista viimeksi mainitut sijoittivat putkimiinoja kaikkien haltuunsa ottamien saarien rannoille ja rantavesiin, useampaan yhtenäisesti jatkuvaan riviin.

## 5.2. Linnoitteet

### 5.2.1 Ampumakuopat/pesäkkeet

Inventointialueelta löytyi useita yhdelle kiväärimiehelle tarkoitettuja tuli- tai tähytys- tai suoja-aseimia. Luontaisesti muodostuneen, miehen maattavan kalliokolon ympärille tai kallionseinämän vierelle on torjuntasuuntaan kasattu vähäinen määrä kiviä yhteen tai kahteen kerrokseen, 15–50 cm korkeaksi valliksi, joiden pituus on 0,5–1,5 m (kuva 10).

<sup>14</sup> Hangon tukikohdan linnoituslaitteista. T 22005/1a. KA

<sup>15</sup> Lappalainen 1987, 161–162 ja 229.

<sup>16</sup> <http://yle.fi/uutiset/3-7612834>. 2015.



Kuva 10. Yhden miehen tulipesäkkeen muodostaa luontaisen kalliopainaman ympärille suojaksi kasatut kivet. Kohde 79 Svedjeholmen. Kuva: AKDG5044:114. Museovirasto, Satu Koivisto.



Kuva 11. Pienikokoinen tulasema, jonka suojakivivalli on kasattu kallion reunan kylkeen. Kohde 36 Gunnholmen. Kuva: AKDG5044:50. Museovirasto, Satu Koivisto.



### 5.2.2 Pienet tuliasemat

Tuliasemat ovat yleensä pyöreän tai soikean mallisia kivikehiä. Toisinaan ne on kasattu suurikokoisen kivenlohkareen ympärille tai luontaisen kallioseinämän kupeelle (kuva 11). Pienimmät asemat ovat ympyrän muotoon ladottuja kivikehiä, joiden sisähalkaisija on 1,2–1,5 m (kuva 27). Kiviä saattaa olla vain yhdessä kerroksessa, jolloin suojavallin korkeus on 20–40 cm. Näiden asemien alkuperäisestä ulkoasusta ei ole tietoja.

Tuliaseman sisäosissa on ollut arkistotietojen perusteella puurakenteita, joita oli sidottu yhteen metallilangalla ja joskus jopa piikkilangalla.<sup>17</sup> Etulinjassa sijaitsevat pesäkkeet oli toisinaan rakennettu piikkilankaesteeseen kiinni. Nykyään on joissakin pesäkkeissä havaittavissa vielä piikkilankaa kivikerrosten välissä. Puurakenteet on purettu myöhemmin pois. Pesäkkeiden ulkomitan halkaisijat ovat 1,5–4 m.

### 5.2.3 Suurikokoiset tuliasemat

Suurikokoisimmat tuliasemat ovat muodoltaan pyöreitä tai soikeita ja halkaisijaltaan noin 4–9 m. Ne ovat olleet todennäköisesti useimmiten katettuja. Asemien aseistuksena on ollut konekivääreitä mutta osa asemista on sopinut myös kevyille suorasuuntaustulta ampuville kanuunoille (kuva 12). Puurakenteiden jäännöksiä on näkyvissä vain harvassa asemassa. Kivikasoista löytyi myös tervapahvin kappaleita.



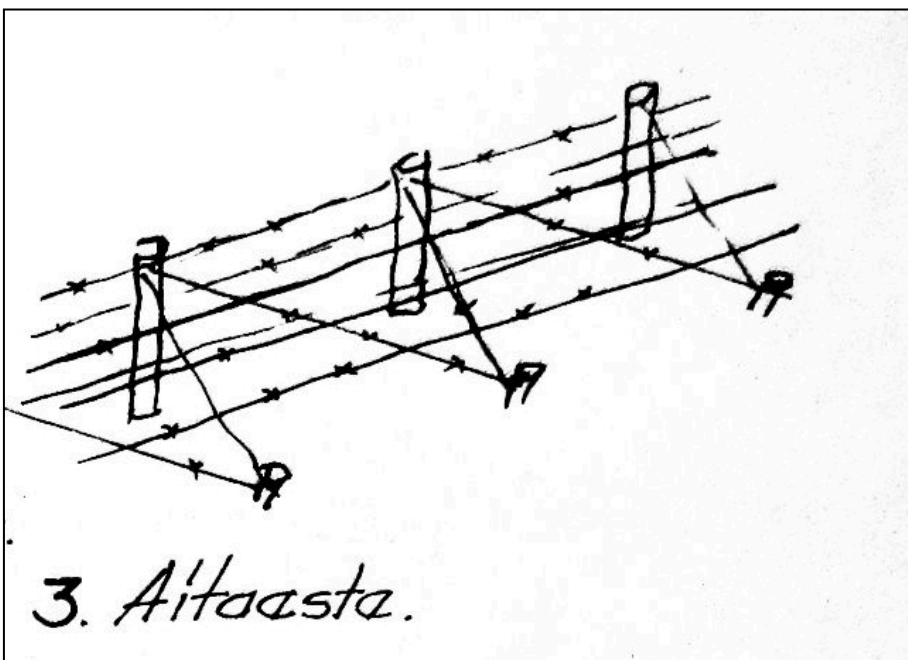
Kuva 12. Suurikokoinen tuliasema, jonka aseistuksena on voinut olla konekivääri tai kevyt tykki. Kohde 8 Gunnholm. Kuva: AKDG5044:17. Museovirasto, Satu Koivisto.

<sup>17</sup> Hangon tukikohdan linnoituslaitteista. T 22005/1a. KA

### 5.2.4 Piikkilankaesteet

Horsön ympärille oli rakennettu piikkilankaeste, joka oli malliltaan ns. aitaestettä (kuva 13). Piikkilanka oli kiinnitetty rantaa lähinnä kasvaviin puihin. Usein oli vielä muutaman metrin päässä toinen, monilankainen puihin kiinnitetty este, joka oli yleensä rakennettu etulinjan tuliasemiin kiinni. Horsön sisäosissa ei ollut piikkilankaesteitä. Horsön pohjoispuolella sijaitsevilla saarilla oli esteenä käytetty ns. espanjalaisia ratsuja eli siirrettäviä piikkilankaesteitä, jotka oli asetettu mahdollisimman lähelle vesirajaa ja kiinnitetty ylempänä kasvaviin puihin. Esteissä oli runsaasti jalkaväkimiinoina ns. putkimiinoja.

Piikkilankaesteen jäänteitä havaittiin Horsön länsipäässä Äppelvikenin länsirannalla. Kasvavien mäntyjen kyljissä havaittiin noin 1,5 m korkeudessa jäännöksiä samaan pisteeseen sidotuista useammista piikkilangoista, joka on tyypillistä aitaesteen rakennetta.



Kuva 13. Aitaesteen periaate. Piirros A. Öhrnberg. Kansallisarkisto T 22005/1a.

### 5.2.5 Korsut

Miehistön majoituspaikoiksi ja materiaalien varastointia varten on rakennettu korsuja. Osa korsuista on valmistettu kaivamalla milloin maaperä on sen sallinut (kuva 15). Ne ovat keskimäärin kooltaan 4 x 5 m ja 1,5 m syviä säännöllisen muotoisia kuoppia, joista on havaittavissa oviaukkojen paikat. Katot ja puurakenteet on purettu myöhemmin. Korsujen ympäristöön on kaivettu lisäksi pienempiä kuoppia, joiden käyttötarkoituksesta ei ole tietoja.

Horsön etelä- ja sisäosissa on kallioseinämien kylkiin sijoitettuja korsuja, joista on jäljellä kookkaita kivivalleja ja kivikasoja (kuva 14). Pienimmät korsut ovat kooltaan 2 x 3 m. Horsön etelärannalla on kallioseinämän juurille kasattu useita suuria korsuja, joiden koko on 8 x 9–15 m. Raunioista löytyy myös metalliosia kuten hirsien kiinnittämiseen käytettyjä hakasia, savutorven kappaleita ja kamiinoiden jäännöksiä (kuvat 16 ja 17).





Kuva 14. Kallion kylkeen rakennetun korsun jäännökset. Kohde 45 Horsön. Kuva: AKDG5044:62. Museovirasto, Satu Koivisto.



Kuva 15. Maahan kaivetun korsun kuoppa . Kohde 42 Horsön. Kuva: AKDG5044:59. Museovirasto, Satu Koivisto.





Kuva 16. Savuhormin jäännökset korsun raunioissa. Kohde 45 Horsön. Kuva: AKDG5044:62. Museovirasto, Satu Koivisto.



Kuva 17. Metallihaka korsun raunioissa. Kohde 45 Horsön. Kuva: AKDG5044:63. Museovirasto, Satu Koivisto.



## 6 Lopuksi

Hangon tukikohdan linnoittaminen ja siitä käydyt taistelut eivät ole kaikkein tunnetuimpia episodeja Suomen sotahistoriassa. Hangon saaristoalueen sotatapahtumista muistellaan useimmiten Bengtskärin majakkasaaren tai Morgonlandetin taisteluita. Horsön saariryhmästä käydyissä kiivaissa taisteluissa menehtyneet noin 600 miestä, joista suurin osa oli vielä nuorukaisia, ansaitsevat kuitenkin tulla muistetuiksi.

Horsön saariryhmään ei ole vielä noussut uutta rakennuskantaa. Se sijaitsee hieman syrjässä Hangon suosituista venesatamista ja karikkoisten vesien ympäröiminä. Saarille ei ole kohdistunut kuluttavaa veneilyturismia, vaan taistelukenttä on sammaloitunut kaikessa rauhassa samalla kun palaneet ja pirstaleiksi ammutut metsät ovat kasvaneet uudelleen.

Horsön saariryhmä muodostaa linnoitteineen ja maastossa havaittavine taistelun jälkineen ainutlaatuisen ja hyvin säilyneen toisen maailmansodan aikaisen kulttuuriperintökohteen.

Kenttätutkimukset kohdennettiin ensisijaisesti rakentamisen mahdollistaville kaavamuuotosalueille. Lisäksi potentiaalisia alueita tarkastettiin ajan sallimissa puitteissa saaren muista osista. Kaikkiaan tutkittavalta alueelta havaittiin 74 linnoitetta, joista kookkaita tuliasemia oli 21, pienempiä tuliasemia 15, yhden kiväärimiehen pesäkkeitä 16 ja majoitus- tai varastokorsuja 22 kpl. Linnoitteita on saarilla vielä lisää koska Horsön pohjoisrantoja ja sisäosia eikä Gunnholmin sisäosia ehditty tutkia kauttaaltaan. Saariryhmällä on lisäksi kymmenittäin erilaisia tunnistamattomia kuoppia, joista osa on rakennettuihin korsuihin tai tuliasemiin liittyviä kuoppia, ja osa kranaattien tai pommien aiheuttamia räjähdyskuoppia.

Alueelta ei tavattu muinaismuistolain määrittämiä kiinteitä muinaisjäänöksiä. Toisen maailmansodan linnoitteet luokitellaan muiksi kulttuuriperintökohteiksi. Ne voidaan suojella kaavassa maankäyttö ja rakennuslain (132/1999) keinoin historiallisesti merkittävänä kulttuuriperintökohteina. Toisen maailmansodan aikainen taistelupaikka on niin ikään muu kulttuuriperintökohde. Sen säilyttämisessä voidaan soveltaa Museoviraston julkaiseman Historiallisen ajan kiinteiden muinaisjäänösten opasta, jossa todetaan että taistelupaikan suojelun lähtökohtana voidaan nähdä historiallisesti merkittävän sotantereen ja siihen liittyvien kiinteiden muinaisjäänösten säilyttämisen lisäksi nykymaisen sellaisen piirteiden ja elementtien vaaliminen, joilla on yhteys historiallisista lähteistä tunnettuun taistelun kulkuun.<sup>18</sup>

Inventoinnin perusteella ehdotetaan, että inventointialueen saaret luokitellaan muuksi kulttuuriperintökohteeksi ja sieltä havaitut 74 linnoitetta muun kulttuuriperintökohteen alakohteiksi.

Horsön ranta-asemakaavan suunnittelualueelle on merkitty 15 rakentamisen mahdollistavaa muutosaluetta, jotka ovat loma-asuntojen ja saaristotilojen talouskeskusalueiden korttelialueita sekä venevalkama-alueita. Linnoitteita sijoitsee kymmenellä loma-asuntojen korttelialueella mutta muilta muutosalueilta ei havaittu linnoitteita. Varustukset ovat pienikokoisia eivätkä estä suunnitelluille korttelialueille rakentamista. Rakentaminen tulisi toteuttaa siten, että vanhat linnoitteet säilyisivät mikäli mahdollista uuden rakennuskannan rinnalla. Maaston kaivamisessa ja muokkaamisessa tulee noudattaa varovaisuutta, koska entisellä sotatoimialueella saattaa olla vielä toimintakuntoisia räjähteitä.

<sup>18</sup> Niukkanen 2009, 90.

## 7 Kohdeluettelo

TAULUKKO II Kohdeluettelo.

<i>Kohdenumero</i>	<i>Saari</i>	<i>Tyyppin tarkenne</i>	<i>P koordinaatti (ETRS-TM35FIN)</i>	<i>I koordinaatti (ETRS-TM35FIN)</i>
<b>Muut kulttuuriperintökohteet</b>				
	Horsön saariryhmä	taistelupaikat	6646416	274509
<b>Muut kulttuuriperintökohteet, alakohteet</b>				
01	Stackörarna	Tulipesäkkeet	6646873	274313
03	Stackörarna	Tulipesäkkeet	6646949	274279
05	Gunnholmen	Tulipesäkkeet	6647023	274672
06	Gunnholmen	Tulipesäkkeet	6647141	274560
07	Gunnholmen	Tulipesäkkeet	6647265	274554
08	Gunnholmen	Tulipesäkkeet	6647267	274596
09	Gunnholmen	Tulipesäkkeet	6647344	274694
10	Gunnholmen	Tulipesäkkeet	6647313	274885
11	Gunnholmen	Tulipesäkkeet	6647309	274862
13	Gunnholmen	Suojahuoneet	6647148	274957
15	Gunnholmen	Tulipesäkkeet	6647181	274953
16	Gunnholmen	Suojahuoneet	6647138	274984
17	Gunnholmen	Tulipesäkkeet	6647191	275035
18	Gunnholmen	Tulipesäkkeet	6647170	275058
19	Gunnholmen	Tulipesäkkeet	6647148	275055
20	Gunnholmen	Tulipesäkkeet	6647124	275024
21	Gunnholmen	Tulipesäkkeet	6647077	274932
23	Gunnholmen	Tulipesäkkeet	6647119	274848



24	Gunnholmen	Tulipesäkkeet	6646904	274855
25	Gunnholmen	Tulipesäkkeet	6646901	274846
26	Gunnholmen	Tulipesäkkeet	6646887	274871
27	Gunnholmen	Tulipesäkkeet	6646884	274873
28	Gunnholmen	Tulipesäkkeet	6646865	274880
29	Gunnholmen	Tulipesäkkeet	6646847	274897
31	Gunnholmen	Tulipesäkkeet	6646729	274876
32	Gunnholmen	Tulipesäkkeet	6646752	274767
33	Gunnholmen	Suojahuoneet	6646824	274739
34	Gunnholmen	Suojahuoneet	6646835	274716
35	Gunnholmen	Suojahuoneet	6646836	274765
36	Gunnholmen	Tulipesäkkeet	6646893	274594
37	Stackörarna	Taistelukaivannot	6646738	274326
38	Horsön	Tulipesäkkeet	6646123	274104
39	Horsön	Tulipesäkkeet	6646120	273959
40	Horsön	Tulipesäkkeet	6646285	273868
41	Horsön	Suojahuoneet	6646294	273899
42	Horsön	Suojahuoneet	6646282	273944
43	Horsön	Tulipesäkkeet	6646358	273929
44	Horsön	Suojahuoneet	6646456	274050
45	Horsön	Suojahuoneet	6646504	273992
46	Horsön	Tulipesäkkeet	6646511	273964
47	Horsön	Suojahuoneet	6646510	273871
48	Horsön	Tulipesäkkeet	6646521	273671
49	Horsön	Suojahuoneet	6646529	273670
50	Horsön	Tulipesäkkeet	6646497	273627
51	Horsön	Tulipesäkkeet	6646468	273626
52	Horsön	Tulipesäkkeet	6646525	273618
53	Horsön	Tulipesäkkeet	6646579	273799

54	Horsön	Suojahuoneet	6646567	273826
55	Horsön	Tulipesäkkeet	6646561	273910
56	Horsön	Tulipesäkkeet	6646610	274020
57	Horsön	Tulipesäkkeet	6646609	274072
58	Horsön	Tulipesäkkeet	6646590	274117
59	Horsön	Tulipesäkkeet	6646537	274169
60	Horsön	Tulipesäkkeet	6646539	274164
61	Horsön	Tulipesäkkeet	6646532	274183
65	Horsön	Tulipesäkkeet	6646080	275264
67	Horsön	Suojahuoneet	6645735	274877
68	Horsön	Suojahuoneet	6645740	274854
69	Horsön	Suojahuoneet	6645737	274602
70	Horsön	Suojahuoneet	6645984	274425
71	Horsön	Suojahuoneet	6646124	274359
72	Svedjeholmen	Suojahuoneet	6647299	273970
73	Svedjeholmen	Tulipesäkkeet	6647278	273970
74	Svedjeholmen	Tulipesäkkeet	6647249	273999
76	Svedjeholmen	Tulipesäkkeet	6647133	274237
77	Svedjeholmen	Suojahuoneet	6647135	274334
78	Svedjeholmen	Tulipesäkkeet	6647226	274322
79	Svedjeholmen	Tulipesäkkeet	6647250	274308
80	Svedjeholmen	Tulipesäkkeet	6647185	274259
81	Svedjeholmen	Tulipesäkkeet	6647160	274243
82	Svedjeholmen	Tulipesäkkeet	6647312	274013
83	Svedjeholmen	Tulipesäkkeet	6647326	273999
84	Svedjeholmen	Tulipesäkkeet	6647361	273887
<b>Muut rakenteet (ei kulttuuriperintökohteita)</b>				
02	Stackörarna		6646902	274288
04	Gunnholmen		6646911	274576
12	Gunnholmen		6647206	274910

14	Gunnholmen		6647168	274961
22	Gunnholmen		6647045	274902
27	Gunnholmen		6646884	274873
30	Gunnholmen		6646850	274905
58	Horsön		6646590	274117
62	Horsön		6646159	274923
63	Horsön		6646116	274944
64	Horsön		6646130	275197
66	Horsön		6646073	275241
75	Svedjeholmen		6647145	274095

## 7.1 Muut kulttuuriperintökohteet

### Horsön taistelupaikka

Laji: muu kulttuuriperintökohde

Tarkenne: II maailmansodan taistelupaikka

Tyyppi: tapahtumapaikat

Tyyppin tarkenne: taistelupaikat

Ajoitus: moderni

Keskikoordinaatit: P= 6646416, I= 274509

Valokuvat: AKDG 5044:1–120

Kartat 1 ja 2

Horsön saariryhmä sijaitsi vuosina 1940–41 Neuvostoliitolle vuokratun Hangon sotilastukikohdan rajalla. Horsön saari kuului Neuvostoliitolle mutta sen pohjoispuolella olevat Stacköarna, Gunnholmen ja Smedjeholmenin saaret olivat Suomen puolella. Rajalinja kulki Stackörarnan ja Horsön välisessä salmassa.

Neuvostoliiton joukot linnoittivat Horsön saaren todennäköisesti jo välirauhan aikana. Jatkosodan sytyttyä saariryhmän omistuksesta käytiin useita raskaita taisteluita kesän ja syksyn 1941 aikana. Saaret olivat aika-ajoin sekä suomalaisten että neuvostojoukkojen hallussa. Saariin rakennettiin kenttälinoitteita kuten tuliasemia, korsuja ja piikkilankaesteitä. Lisäksi ranta-alueet miinoitettiin. Horsössä toimi neuvostojoukkojen huoltokeskus.

Linnoitteiden raunioita on näkyvissä kaikilla saariryhmän kookkaimmilla saarilla. Puiden rungoissa on jäännöksiä piikkilankaesteistä. Maisemassa on myös runsaasti tykistön ja heittimistön kranaattien sekä lentopommien aiheuttamia räjähdyskuoppia.

Horsön saariryhmällä olevien linnoitteiden kuvaukset löytyvät alakohteista.

## 7.2 Muut kulttuuriperintökohteet, alakohteet

### 01 Stackörarna

Laji: muu kulttuuriperintökohde

Tarkenne: II maailmansodan varustus

Tyyppi: puolustusvarustukset

Tyyppin tarkenne: tulipesäkkeet

Ajoitus: moderni

Keskikoordinaatit: P= 6646873, I= 274313

Valokuvat: AKDG 5044:2–4

Kartta nro: 2

Stackörarnan pohjoisosassa on kivistä ladottu yhden miehen ampumapesäke suuren kiven kyljessä. Luonnonkivistä ladotun rintasuojan koko on 0,5 x 1,5 m ja korkeus 0,4 m.



Kuva 18. Suurikokoinen tulasema. Kohde 03 Stackörarna. Kuva: AKDG5044:6. Museovirasto, Satu Koivisto.

### 03 Stackörarna

Laji: muu kulttuuriperintökohde  
Tarkenne: II maailmansodan varustus  
Tyyppi: puolustusvarustukset  
Tyypin tarkenne: tulipesäkkeet  
Ajoitus: moderni  
Keskikoordinaatit: P= 6646949 I= 274279  
Valokuvat: AKDG 5044:6  
Kartta nro: 2

Stackörarnan pohjoisosassa on kivistä ladottu suurikokoinen tuliasema, jonka ulkohalkaisija on 8 m ja korkeus 0,4 m. Kivien välissä on jäännöksiä tervapahvista.

### 05 Gunnholmen

Laji: muu kulttuuriperintökohde  
Tarkenne: II maailmansodan varustus  
Tyyppi: puolustusvarustukset  
Tyypin tarkenne: tulipesäkkeet  
Ajoitus: moderni  
Keskikoordinaatit: P= 6647023 I= 274672  
Valokuvat: AKDG 5044:13  
Kartta nro: 2

Gunnholmenin länsirannalla on yhden miehen ampumapesäke. Luonnonkivistä ladotun rintasuojan koko on 1,5 x 0,7 m ja korkeus 0,1 m.

### 06 Gunnholmen

Laji: muu kulttuuriperintökohde  
Tarkenne: II maailmansodan varustus  
Tyyppi: puolustusvarustukset  
Tyypin tarkenne: tulipesäkkeet  
Ajoitus: moderni  
Keskikoordinaatit: P= 6647141 I= 274560  
Kartta nro: 2

Gunnholmenin luoteisrannalla on kallion sivustalla kivistä ladottu tuliasema, jonka ulkohalkaisija on 4 m ja korkeus 0,3–0,8 m.



## 07 Gunnholmen

Laji: muu kulttuuriperintökohde

Tarkenne: II maailmansodan varustus

Tyyppi: puolustusvarustukset

Tyypin tarkenne: tulipesäkkeet

Ajoitus: moderni

Keskikoordinaatit: P= 6647265 I= 274554

Valokuvat: AKDG 5044:15-16

Kartta nro: 2

Gunnholmenin pohjoisrannalla on kallion sivustalla kivistä ladottu tulasema, jonka ulkohalkaisija on 2 m ja korkeus 0,8 m.



Kuva 19. Kallion ja isokokaisen luonnonkiven sivuun rakennettu tulasema. Kohde 07 Gunnholmen. Kuva: AKDG5044:15. Museovirasto, Satu Koivisto.

## 08 Gunnholmen

Laji: muu kulttuuriperintökohde

Tarkenne: II maailmansodan varustus

Tyyppi: puolustusvarustukset

Tyypin tarkenne: tulipesäkkeet

Ajoitus: moderni

Keskikoordinaatit: P= 6647267 I= 274596

Valokuvat: AKDG 5044:17-18

Kartta nro: 2

Gunnholmenin pohjoisrannalla on kivistä ladottu tuliasema, jonka ulkohalkaisija on 5–6 m. Kivivallin korkeus on 0,3–0,5 m.

### **09 Gunnholmen**

Laji: muu kulttuuriperintökohde

Tarkenne: II maailmansodan varustus

Tyyppi: puolustusvarustukset

Tyyppin tarkenne: tulipesäkkeet

Ajoitus: moderni

Keskikoordinaatit: P= 6647344 I=274694

Kartta nro: 2

Gunnholmenin pohjoisrannalla on kivistä ladottu tuliasema, jonka ulkohalkaisija on 3 m. Kivivallin korkeus on 0,3 m.

### **10 Gunnholmen**

Laji: muu kulttuuriperintökohde

Tarkenne: II maailmansodan varustus

Tyyppi: puolustusvarustukset

Tyyppin tarkenne: tulipesäkkeet

Ajoitus: moderni

Keskikoordinaatit: P= 6647313 I= 274885

Valokuvat: AKDG 5044:23

Kartta nro: 2

Gunnholmenin pohjoisrannalla on kivistä ladottu kallion kyljessä sijaitseva tuliasema, jonka koko on 2,5 x 2,5 m. Kivivallin korkeus on 0,3 m. Aseman sisäosa on täynnä kiviä.

### **11 Gunnholmen**

Laji: muu kulttuuriperintökohde

Tarkenne: II maailmansodan varustus

Tyyppi: puolustusvarustukset

Tyyppin tarkenne: tulipesäkkeet

Ajoitus: moderni

Keskikoordinaatit: P= 6647309 I= 274862

Valokuvat: AKDG 5044:24

Kartta nro: 2

Gunnholmenin pohjoisrannalla on luontaiseen kivikkoon aseteltu muutamia kiviä, jotka muodostavat tuliaseman, jonka koko on 1 x 1,5 m.

### 13 Gunnholmen

Laji: muu kulttuuriperintökohde  
Tarkenne: II maailmansodan varustus  
Tyyppi: puolustusvarustukset  
Tyypin tarkenne: suojahuoneet  
Ajoitus: moderni  
Keskikoordinaatit: P= 6647148 I= 274957  
Valokuvat: AKDG 5044:26  
Kartta nro: 2

Gunnholmenin koillisosassa on korsu, jonka sisäosan koko on 3,5 x 2 m ja syvyys 1,5 m. Korsun ulkoreuna on ladottu kivistä. Kiveyksen leveys on 1 m ja se on ympäristöään 0,5 m korkeammalla.

### 15 Gunnholmen

Laji: muu kulttuuriperintökohde  
Tarkenne: II maailmansodan varustus  
Tyyppi: puolustusvarustukset  
Tyypin tarkenne: tulipesäkkeet  
Ajoitus: moderni  
Keskikoordinaatit: P= 6647181 I= 274953  
Valokuvat: AKDG 5044:28  
Kartta nro: 2

Gunnholmenin koillisosassa on kallion seinämän juurelle ladottu muutamista kivistä suojavallia luontaisen kalliokolon reunalle.

### 16 Gunnholmen

Laji: muu kulttuuriperintökohde  
Tarkenne: II maailmansodan varustus  
Tyyppi: puolustusvarustukset  
Tyypin tarkenne: suojahuoneet  
Ajoitus: moderni  
Keskikoordinaatit: P= 6647138 I= 274984  
Valokuvat: AKDG 5044:29–30  
Kartta nro: 2

Gunnholmenin koillisosassa on maahan kaivettu korsun kuoppa, jonka koko on 5 x 5 m ja syvyys 2,5 m. Korsun lounaan puolella on kivillä reunustettu tuliasema, jonka koko on 2 x 1,3 m.



### 17 Gunnholmen

Laji: muu kulttuuriperintökohde  
Tarkenne: II maailmansodan varustus  
Tyyppi: puolustusvarustukset  
Tyypin tarkenne: tulipesäkkeet  
Ajoitus: moderni  
Keskikoordinaatit: P= 6647191 I= 275035  
Valokuvat: AKDG 5044:31  
Kartta nro: 2

Gunnholmenin koillisrannalla on kivistä ladottu pyöreä asema, jonka sisäosan halkaisija on 1,2 m ja ulkohalkaisija 3,5 m. Kivivallin korkeus on 0,5 m.

### 18 Gunnholmen

Laji: muu kulttuuriperintökohde  
Tarkenne: II maailmansodan varustus  
Tyyppi: puolustusvarustukset  
Tyypin tarkenne: tulipesäkkeet  
Ajoitus: moderni  
Keskikoordinaatit: P= 6647170 I= 275058  
Valokuvat: AKDG 5044:33  
Kartta nro: 2

Gunnholmenin koillisrannalla on kivistä ladottu pyöreä asema, jonka sisäosan halkaisija on 1,2 m ja ulkohalkaisija 3 m. Kivilatomuksen korkeus on 0,5 m.

### 19 Gunnholmen

Laji: muu kulttuuriperintökohde  
Tarkenne: II maailmansodan varustus  
Tyyppi: puolustusvarustukset  
Tyypin tarkenne: tulipesäkkeet  
Ajoitus: moderni  
Keskikoordinaatit: P= 6647148 I= 275055  
Valokuvat: AKDG 5044:34  
Kartta nro: 2

Gunnholmenin koillisrannalla on kivistä ladottu pyöreä tulasema, jonka sisäosan halkaisija on 1,5 m. Kivivallin korkeus on 0,5 m. Vallin kaakon puoleinen reuna on hajonnut ja kivet ovat levinneet pitkin kalliota.



Kuva 20. John Lagerstedt tutkii tuliasemaa. Kohde 19 Gunnholmen. Kuva: AKDG5044:34. Museovirasto, Satu Koivisto.

## 20 Gunnholmen

Laji: muu kulttuuriperintökohde

Tarkenne: II maailmansodan varustus

Tyyppi: puolustusvarustukset

Tyyppin tarkenne: tulipesäkkeet

Ajoitus: moderni

Keskikoordinaatit: P= 6647124 I= 275024

Valokuvat: AKDG 5044:35

Kartta nro: 2

Gunnholmenin koillisrannalla on kivistä ladottu tuliasema, jonka ulkohalkaisija on 4 m.

## 21 Gunnholmen

Laji: muu kulttuuriperintökohde

Tarkenne: II maailmansodan varustus

Tyyppi: puolustusvarustukset

Tyyppin tarkenne: tulipesäkkeet

Ajoitus: moderni

Keskikoordinaatit: P= 6647077 I= 274932

Kartta nro: 2

Gunnholmenin itärannalla on yhden miehen ampumapesäke, jonka kivistä ladottu valli rajautuu kookkaaseen maakiveen. Kivikehän koko on 2 x 1,5 m ja korkeus 0,3 m.

### **23 Gunnholmen**

Laji: muu kulttuuriperintökohde  
Tarkenne: II maailmansodan varustus  
Tyyppi: puolustusvarustukset  
Tyypin tarkenne: tulipesäkkeet  
Ajoitus: moderni  
Keskikoordinaatit: P= 6647119 I= 274848  
Valokuvat: AKDG 5044:36  
Kartta nro: 2

Gunnholmenin keskiosassa on kallion sivulla kivistä ladottu tuliasema, jonka reunavallin halkaisija on 4 m ja korkeus 0,7 m.

### **24 Gunnholmen**

Laji: muu kulttuuriperintökohde  
Tarkenne: II maailmansodan varustus  
Tyyppi: puolustusvarustukset  
Tyypin tarkenne: tulipesäkkeet  
Ajoitus: moderni  
Keskikoordinaatit: P= 6646904 I= 274855  
Valokuvat: AKDG 5044:37  
Kartta nro: 2

Gunnholmenin kaakkoisrannalla on kallion sivulla kivistä ladottu tuliasema, jonka sisäosan koko on 1 x 1,5 m ja syvyys 0,6 m. Ulkoreunan mitat ovat 3 x 2 m.

### **25 Gunnholmen**

Laji: muu kulttuuriperintökohde  
Tarkenne: II maailmansodan varustus  
Tyyppi: puolustusvarustukset  
Tyypin tarkenne: tulipesäkkeet  
Ajoitus: moderni  
Keskikoordinaatit: P= 6646901 I= 274846  
Valokuvat: AKDG 5044:38  
Kartta nro: 2



Gunnholmenin kaakkoisrannalla on kallion kyljessä kivistä ladottu yhden kiväärin pienikokoinen tulipesäke.



Kuva 21. Kiväärin ampumapesäke. Kohde 25 Gunnholmen. Kuva: AKDG5044:38. Museovirasto, Satu Koivisto.

## 26 Gunnholmen

Laji: muu kulttuuriperintökohde

Tarkenne: II maailmansodan varustus

Tyyppi: puolustusvarustukset

Tyyppin tarkenne: tulipesäkkeet

Ajoitus: moderni

Keskikoordinaatit: P= 6646887 I= 274871

Valokuvat: AKDG 5044:39

Kartta nro: 2

Gunnholmenin kaakkoisrannalla on kallion reunassa kivistä ladottu, pyöreä tulasema, jonka ulkomitat ovat 3 x 2 m ja kivireunuksen korkeus on 0,5 m.

## 28 Gunnholmen

Laji: muu kulttuuriperintökohde

Tarkenne: II maailmansodan varustus

Tyyppi: puolustusvarustukset

Tyyppin tarkenne: tulipesäkkeet  
Ajoitus: moderni  
Keskikoordinaatit: P= 6646865 I= 274880  
Valokuvat: AKDG 5044:41  
Kartta nro: 2

Gunnholmenin kaakkoisrannalla on kivillä reunustettu yhden miehen ampumapesäke, jonka halkaisija on 1,5 m.

### **29 Gunnholmen**

Laji: muu kulttuuriperintökohde  
Tarkenne: II maailmansodan varustus  
Tyyppi: puolustusvarustukset  
Tyyppin tarkenne: tulipesäkkeet  
Ajoitus: moderni  
Keskikoordinaatit: P= 6646847 I= 274897  
Valokuvat: AKDG 5044:42  
Kartta nro: 2

Gunnholmenin kaakkoisrannalla on kivistä ladottu tuliasema.

### **31 Gunnholmen**

Laji: muu kulttuuriperintökohde  
Tarkenne: II maailmansodan varustus  
Tyyppi: puolustusvarustukset  
Tyyppin tarkenne: tulipesäkkeet  
Ajoitus: moderni  
Keskikoordinaatit: P= 6646729 I= 274876  
Valokuvat: AKDG 5044:43  
Kartta nro: 2

Gunnholmenin eteläkärjessä on kookas tuliasema, jonka sisäosan koko on 3 x 1,3 m. Ympärillä oleva kivivalli on ulkomitoiltaan 5 x 5 m ja sen korkeus on 1 m.

### **32 Gunnholmen**

Laji: muu kulttuuriperintökohde  
Tarkenne: II maailmansodan varustus  
Tyyppi: puolustusvarustukset  
Tyyppin tarkenne: tulipesäkkeet  
Ajoitus: moderni



Keskikoordinaatit: P= 6646752 I= 274767

Valokuvat: AKDG 5044:44

Kartta nro: 2

Gunnholmin etelärannassa on kivistä ladottu tuliasema, jonka ulkomitat ovat 4 x 4 m ja korkeus 0,3 m. Sisäosa on täynnä kariketta.

### 33 Gunnholmen

Laji: muu kulttuuriperintökohde

Tarkenne: II maailmansodan varustus

Tyyppi: puolustusvarustukset

Tyyppin tarkenne: suojahuoneet

Ajoitus: moderni

Keskikoordinaatit: P= 6646824 I= 274739

Valokuvat: AKDG 5044:45

Kartta nro: 2

Gunnholmenin eteläosassa on korsu, josta on jäljellä kivrakenteet. Sisäosan koko on 2 x 5 m ja seinien korkeus 1,5 m.



Kuva 22. Korsun jäännökset. Kohde 33 Gunnholmen. Kuva: AKDG5044:45. Museovirasto, Satu Koivisto.

### 34 Gunnholmen

Laji: muu kulttuuriperintökohde  
Tarkenne: II maailmansodan varustus  
Tyyppi: puolustusvarustukset  
Tyypin tarkenne: suojahuoneet  
Ajoitus: moderni  
Keskikoordinaatit: P= 6646835 I= 274716  
Valokuvat: AKDG 5044:47  
Kartta nro: 2

Gunnholmenin eteläosassa on korsun jäännökset, joka muodostuu kiviröykkiöstä, jossa on kuoppa, jonka halkaisija on 4 m. Röykkiön korkeus on 0,6 m.

### 35 Gunnholmen

Laji: muu kulttuuriperintökohde  
Tarkenne: II maailmansodan varustus  
Tyyppi: puolustusvarustukset  
Tyypin tarkenne: suojahuoneet  
Ajoitus: moderni  
Keskikoordinaatit: P= 6646836 I= 274765  
Valokuvat: AKDG 5044:49  
Kartta nro: 2

Gunnholmenin eteläosassa on korsun kuoppa, jonka sisäosan koko on 5 x 5 m ja syvyys 1 m. Se on ympäröity kivireunuksella, jonka ulkomitat ovat 8 x 8 m.

### 36 Gunnholmen

Laji: muu kulttuuriperintökohde  
Tarkenne: II maailmansodan varustus  
Tyyppi: puolustusvarustukset  
Tyypin tarkenne: tulipesäkkeet  
Ajoitus: moderni  
Keskikoordinaatit: P= 6646893 I= 274594  
Valokuvat: AKDG 5044:50  
Kartta nro: 2

Gunnholmenin lounaisosassa on kallion kyljessä kivistä ladottu tuliase, jonka koko on 3 x 1,5 m ja syvyys 0,5 m.



### 37 Stackörarna

Laji: muu kulttuuriperintökohde  
Tarkenne: II maailmansodan varustus  
Tyyppi: puolustusvarustukset  
Tyypin tarkenne: taistelukaivannot  
Ajoitus: moderni  
Keskikoordinaatit: P= 6646738 I= 274326  
Kartta nro: 2

Stackörarnan keskiosassa on kallion kolossa suojatila, jonka koko on 3 x 1,5 m ja syvyys 0,4 m.

### 38 Horsön

Laji: muu kulttuuriperintökohde  
Tarkenne: II maailmansodan varustus  
Tyyppi: puolustusvarustukset  
Tyypin tarkenne: tulipesäkkeet  
Ajoitus: moderni  
Keskikoordinaatit: P= 6646123 I= 274104  
Kartta nro: 1

Horsön Stenglon lahden länsipuolella on kallion kylkeen rakennettu pienikokoinen tuliasema ladotuista kivistä.

### 39 Horsön

Laji: muu kulttuuriperintökohde  
Tarkenne: II maailmansodan varustus  
Tyyppi: puolustusvarustukset  
Tyypin tarkenne: tulipesäkkeet  
Ajoitus: moderni  
Keskikoordinaatit: P= 6646120 I= 273959  
Valokuvat: AKDG 5044:54  
Kartta nro: 1

Horsön Stenglon lahden länsirannalla on kivistä ladottu tuliasema, jonka koko on 8 x 9 m.

### 40 Horsön

Laji: muu kulttuuriperintökohde  
Tarkenne: II maailmansodan varustus  
Tyyppi: puolustusvarustukset  
Tyypin tarkenne: tulipesäkkeet

Ajoitus: moderni  
Keskikoordinaatit: P= 6646285 I= 273868  
Valokuvat: AKDG 5044:57  
Kartta nro: 1

Horsön Äppelvikenin lahden eteläpuolella on suurikokoinen kivistä ladottu tuliasema.

#### **41 Horsön**

Laji: muu kulttuuriperintökohde  
Tarkenne: II maailmansodan varustus  
Tyyppi: puolustusvarustukset  
Tyypin tarkenne: suojahuoneet  
Ajoitus: moderni  
Keskikoordinaatit: P= 6646294 I= 273899  
Valokuvat: AKDG 5044:58  
Kartta nro: 1

Horsön Äppelvikenin lahden eteläpuolella on maahan kaivettu korsun kuoppa, jonka koko on 5 x 4 m, ja syvyys 1,5 m. Sisäänkäyntiin johtaa lyhyt, mutkitettu yhdyshauta.

#### **42 Horsön**

Laji: muu kulttuuriperintökohde  
Tarkenne: II maailmansodan varustus  
Tyyppi: puolustusvarustukset  
Tyypin tarkenne: suojahuoneet  
Ajoitus: moderni  
Keskikoordinaatit: P= 6646282 I= 273944  
Valokuvat: AKDG 5044:59  
Kartta nro: 1

Horsön Äppelvikenin lahden eteläpuolella on maahan kaivettu korsun kuoppa, jonka koko on 5 x 4 m, ja syvyys 1,5 m.

#### **43 Horsön**

Laji: muu kulttuuriperintökohde  
Tarkenne: II maailmansodan varustus  
Tyyppi: puolustusvarustukset  
Tyypin tarkenne: tulipesäkkeet  
Ajoitus: moderni  
Keskikoordinaatit: P= 6646358 I= 273929

Valokuvat: AKDG 5044:60

Kartta nro: 1

Horsön Äppelvikenin lahden eteläpuolella on kivistä kasattu suurikokoinen tuliasema.

#### 44 Horsön

Laji: muu kulttuuriperintökohde

Tarkenne: II maailmansodan varustus

Tyyppi: puolustusvarustukset

Tyypin tarkenne: suojahuoneet

Ajoitus: moderni

Keskikoordinaatit: P= 6646456 I= 274050

Valokuvat: AKDG 5044:61

Kartta nro: 1

Horsön Äppelvikenin lahden itäpuolella on maahan kaivettu korsun kuoppa, jonka koko on 5 x 5 m.

#### 45 Horsön

Laji: muu kulttuuriperintökohde

Tarkenne: II maailmansodan varustus

Tyyppi: puolustusvarustukset

Tyypin tarkenne: suojahuoneet

Ajoitus: moderni

Keskikoordinaatit: P= 6646504 I= 273992

Valokuvat: AKDG 5044:62-65

Kartta nro: 1

Horsön Äppelvikenin lahden pohjoispuolella on jyrkässä kalliorinteessä suurikokoisen korsun jäännökset. Puurakenteita ei ole havaittavissa mutta kivistä ladottu suojarakenne on halkaisijaltaan 10 m. Rauniosta löytyi kamiinan savutorven osa sekä hirsien kiinnittämisessä käytetty metallihaka.

#### 46 Horsön

Laji: muu kulttuuriperintökohde

Tarkenne: II maailmansodan varustus

Tyyppi: puolustusvarustukset

Tyypin tarkenne: tulipesäkkeet

Ajoitus: moderni

Keskikoordinaatit: P= 6646511 I= 273964

Valokuvat: AKDG 5044:66

Kartta nro: 1

Horsön Äppelvikenin lahden pohjoispuolella on kivistä ladottu tuliasema, jonka ulkomittojen koko on 3 x 2 m ja kivivallin korkeus on 0,4 m.

#### 47 Horsön

Laji: muu kulttuuriperintökohde

Tarkenne: II maailmansodan varustus

Tyyppi: puolustusvarustukset

Tyyppin tarkenne: suojahuoneet

Ajoitus: moderni

Keskikoordinaatit: P= 6646510 I= 273871

Valokuvat: AKDG 5044:69

Kartta nro: 1

Horsön Äppelvikenin lahden pohjoispuolella on maahan kaivettu korsun kuoppa, jonka ympärillä on kiviä. Korsun sisätilan koko on 5 x 5 m.



Kuva 23. Korsun rauniot. Kohde 48 Horsön. Kuva: AKDG5044:70. Museovirasto, Satu Koivisto.



**48 Horsön**

Laji: muu kulttuuriperintökohde  
Tarkenne: II maailmansodan varustus  
Tyyppi: puolustusvarustukset  
Tyyppin tarkenne: suojahuoneet  
Ajoitus: moderni  
Keskikoordinaatit: P= 6646521 I= 273671  
Valokuvat: AKDG 5044:70  
Kartta nro: 1

Horsön Utterklintenin niemellä on kivistä ladotun korsun rauniot, jonka ulkohalkaisija on 10 m ja korkeus 1 m. Korsun eteläpuolella on maahan kaivettu kuoppa, jonka koko on 3 x 1,5 m ja syvyys 1 m.

**49 Horsön**

Laji: muu kulttuuriperintökohde  
Tarkenne: II maailmansodan varustus  
Tyyppi: puolustusvarustukset  
Tyyppin tarkenne: suojahuoneet  
Ajoitus: moderni  
Keskikoordinaatit: P= 6646529 I= 273670  
Valokuvat: AKDG 5044:71  
Kartta nro: 1

Horsön Utterklintenin niemellä on epämääräinen kivikasa, jonka keskellä on kuoppa. Kyseessä on todennäköisesti korsun jäännökset.

**50 Horsön**

Laji: muu kulttuuriperintökohde  
Tarkenne: II maailmansodan varustus  
Tyyppi: puolustusvarustukset  
Tyyppin tarkenne: tulipesäkkeet  
Ajoitus: moderni  
Keskikoordinaatit: P= 6646497 I= 273627  
Kartta nro: 1

Horsön Utterklintenin niemellä on kivistä ladottu tulasema, jonka ulkohalkaisija on 5 m. Sen vieressä on maahan kaivettu kuoppa, jonka koko on 1,5 x 1 m ja syvyys 0,6 m.

**51 Horsön**

Laji: muu kulttuuriperintökohde  
Tarkenne: II maailmansodan varustus  
Tyyppi: puolustusvarustukset  
Tyypin tarkenne: tulipesäkkeet  
Ajoitus: moderni  
Keskikoordinaatit: P= 6646468 I= 273626  
Valokuvat: AKDG 5044:72-73  
Kartta nro: 1

Horsön Utterklintenin niemellä on kivistä ladottu tuliasema, jonka ulkomitat ovat 9 x 6 m. Aseman ympärillä on useita maahan kaivettuja pienempiä kuoppia.

**52 Horsön**

Laji: muu kulttuuriperintökohde  
Tarkenne: II maailmansodan varustus  
Tyyppi: puolustusvarustukset  
Tyypin tarkenne: tulipesäkkeet  
Ajoitus: moderni  
Keskikoordinaatit: P= 6646525 I= 273618  
Valokuvat: AKDG 5044:78  
Kartta nro: 1

Horsön Utterklintenin niemellä on kivistä ladottu tuli- tai tähystysasema, jonka ulkohalkaisija on 3 m.

**53 Horsön**

Laji: muu kulttuuriperintökohde  
Tarkenne: II maailmansodan varustus  
Tyyppi: puolustusvarustukset  
Tyypin tarkenne: tulipesäkkeet  
Ajoitus: moderni  
Keskikoordinaatit: P= 6646579 I= 273799  
Valokuvat: AKDG 5044:82  
Kartta nro: 1

Horsön pohjoisrannalla on kivistä ladottu suurikokoinen tuliasema.



Kuva 24. Tulliasema. Kohde 53 Horsön. Kuva: AKDG5044:82. Museovirasto, Satu Koivisto.

#### 54 Horsön

Laji: muu kulttuuriperintökohde

Tarkenne: II maailmansodan varustus

Tyyppi: puolustusvarustukset

Tyyppin tarkenne: suojahuoneet

Ajoitus: moderni

Keskikoordinaatit: P= 6646567 I= 273826

Valokuvat: AKDG 5044:83

Kartta nro: 1

Horsön pohjoisrannalla on kallion kyljessä kivistä ladotun korsun raunio, jonka sisätilan koko on 5 x 7 m.

#### 55 Horsön

Laji: muu kulttuuriperintökohde

Tarkenne: II maailmansodan varustus

Tyyppi: puolustusvarustukset

Tyyppin tarkenne: tulipesäkkeet

Ajoitus: moderni

Keskikoordinaatit: P= 6646561 I= 273910

Valokuvat: AKDG 5044:84

Kartta nro: 1

Horsön pohjoisrannalla on kivistä ladottu tuliasema.

### 56 Horsön

Laji: muu kulttuuriperintökohde

Tarkenne: II maailmansodan varustus

Tyyppi: puolustusvarustukset

Tyypin tarkenne: tulipesäkkeet

Ajoitus: moderni

Keskikoordinaatit: P= 6646610 I= 274020

Valokuvat: AKDG 5044:85-86

Kartta nro: 1

Horsön pohjoisrannalla on kivistä ladottu tuliasema, jonka ulkohalkaisija on 10 m. Kivirakenteen seassa on piikkilankaa.

### 57 Horsön

Laji: muu kulttuuriperintökohde

Tarkenne: II maailmansodan varustus

Tyyppi: puolustusvarustukset

Tyypin tarkenne: tulipesäkkeet

Ajoitus: moderni

Keskikoordinaatit: P= 6646609 I= 274072

Valokuvat: AKDG 5044:87

Kartta nro: 1

Horsön pohjoisrannalla on kallion kyljessä kivistä ladottu tuliasema, jonka ulkomitat ovat 5 x 4 m.

### 59 Horsön

Laji: muu kulttuuriperintökohde

Tarkenne: II maailmansodan varustus

Tyyppi: puolustusvarustukset

Tyypin tarkenne: tulipesäkkeet

Ajoitus: moderni

Keskikoordinaatit: P= 6646537 I= 274169

Valokuvat: AKDG 5044:88

Kartta nro: 1

Horsön pohjoisrannassa on kivistä ladottu yhden kiväärin miehen ampumapesäke. Rintasuojan muodostaa luontainen kallion reuna, jonka taakse on kasattu sivustasuojiksi vähäiset kivivallit. Kohteen vieressä on kaksi muuta samanlaista asemaa.





*Kuva 25. Yhden kiväärimiehen ampumapesäke, jonka rintasuojan muodostaa kallion reuna. Sivusuojat on ladottu kivistä. Torjuntasuunta on kuvan oikean reunan suuntaan. Kohde 59 Horsön. Kuva: AKDG5044:88. Museovirasto, Satu Koivisto.*

## 60 Horsön

Laji: muu kulttuuriperintökohde

Tarkenne: II maailmansodan varustus

Tyyppi: puolustusvarustukset

Tyyppin tarkenne: tulipesäkkeet

Ajoitus: moderni

Keskikoordinaatit: P= 6646539 I= 274164

Valokuvat: AKDG 5044:90-91

Kartta nro: 1

Horsön pohjoisrannassa on kivistä ladottu yhden kiväärimiehen ampumapesäke. Rintasuojan muodostaa luontainen kallion reuna, jonka taakse on kasattu sivustasuojiksi 0,8 m pitkät kivivallit, joiden korkeus on 0,4 m. Kohteen vieressä on kaksi muuta samanlaista asemaa.

## 61 Horsön

Laji: muu kulttuuriperintökohde

Tarkenne: II maailmansodan varustus

Tyyppi: puolustusvarustukset

Tyyppin tarkenne: tulipesäkkeet

Ajoitus: moderni



Keskikoordinaatit: P= 6646532 I= 274183

Valokuvat: AKDG 5044:90-91

Kartta nro: 1

Horsön pohjoisrannassa on kivistä ladottu yhden kiväärimiehen ampumapesäke. Rintasuojan muodostaa luontainen kallion reuna, jonka taakse on kasattu sivustasuojiksi 0,8 m pitkät kivallit, joiden korkeus on 0,4 m. Kohteen vieressä on kaksi muuta samanlaista asemaa.

## 65 Horsön

Laji: muu kulttuuriperintökohde

Tarkenne: II maailmansodan varustus

Tyyppi: puolustusvarustukset

Tyyppin tarkenne: tulipesäkkeet

Ajoitus: moderni

Keskikoordinaatit: P= 6646080 I= 275264

Valokuvat: AKDG 5044:96

Kartta nro: 1

Horsön itäosassa, Östervikenin lahden pohjoispuolella on korsun tai tuliaseman raunio, jonka kivrakenteen halkaisija on 5 m.



Kuva 26. Suurikokoinen korsu, joka on rakennettu kallioseinämän kylkeen. Kohde 67 Horsön. Kuva: AKDG5044:100. Museovirasto, Satu Koivisto.

**67 Horsön**

Laji: muu kulttuuriperintökohde  
Tarkenne: II maailmansodan varustus  
Tyyppi: puolustusvarustukset  
Tyypin tarkenne: suojahuoneet  
Ajoitus: moderni  
Keskikoordinaatit: P= 6645735 I= 274877  
Valokuvat: AKDG 5044:100-101  
Kartta nro: 1

Horsön etelärannalla, Nätvikenin lahden kohdalla on kallion kylkeen ladottu kivistä suurikokoinen korsu, jonka ulkomitat ovat 8 x 15. Sisäosan syvyys on 1 m.

**68 Horsön**

Laji: muu kulttuuriperintökohde  
Tarkenne: II maailmansodan varustus  
Tyyppi: puolustusvarustukset  
Tyypin tarkenne: suojahuoneet  
Ajoitus: moderni  
Keskikoordinaatit: P= 6645740 I= 274854  
Valokuvat: AKDG 5044:102-103  
Kartta nro: 1

Horsön etelärannalla, Nätvikenin lahden kohdalla on kallion kylkeen ladottu kivistä korsu, jonka ulkomitat ovat 7 x 12 m. Sisäosan syvyys on 1 m.

**69 Horsön**

Laji: muu kulttuuriperintökohde  
Tarkenne: II maailmansodan varustus  
Tyyppi: puolustusvarustukset  
Tyypin tarkenne: suojahuoneet  
Ajoitus: moderni  
Keskikoordinaatit: P= 6645737 I= 274602  
Valokuvat: AKDG 5044:104  
Kartta nro: 1

Horsön etelärannalla, Nätvikenin lahden luoteispuolella on maahan kaivettu korsu, jonka kuopan koko on 7 x 5 m ja syvyys 1,2 m.



**70 Horsön**

Laji: muu kulttuuriperintökohde  
Tarkenne: II maailmansodan varustus  
Tyyppi: puolustusvarustukset  
Tyyppin tarkenne: suojahuoneet  
Ajoitus: moderni  
Keskikoordinaatit: P= 6645984 I= 274425  
Valokuvat: AKDG 5044:105  
Kartta nro: 1

Horsön saaren keskiosassa on kallion kylkeen kivistä ladottu korsi, jonka koko on 8 x 6 m. Kivilatomuksen korkeus on 0,5–1 m.

**71 Horsön**

Laji: muu kulttuuriperintökohde  
Tarkenne: II maailmansodan varustus  
Tyyppi: puolustusvarustukset  
Tyyppin tarkenne: suojahuoneet  
Ajoitus: moderni  
Keskikoordinaatit: P= 6646124 I= 274359  
Valokuvat: AKDG 5044:106  
Kartta nro: 1

Horsön saaren keskiosassa on kallion kylkeen kivistä ladottu korsi, jonka ulkomitat 2 x 3 m.

**72 Svedjeholmen**

Laji: muu kulttuuriperintökohde  
Tarkenne: II maailmansodan varustus  
Tyyppi: puolustusvarustukset  
Tyyppin tarkenne: suojahuoneet  
Ajoitus: moderni  
Keskikoordinaatit: P= 6647299 I= 273970  
Valokuvat: AKDG 5044:107  
Kartta nro: 2

Svedjeholmenin läntisemmän saaren länsiosassa on kallion vierelle ladottu kivistä korsi, jonka koko on 3 x 3 m. Latomuksen korkeus on 0,5 m.

### 73 Svedjeholmen

Laji: muu kulttuuriperintökohde  
Tarkenne: II maailmansodan varustus  
Tyyppi: puolustusvarustukset  
Tyypin tarkenne: tulipesäkkeet  
Ajoitus: moderni  
Keskikoordinaatit: P= 6647278 I= 273970  
Valokuvat: AKDG 5044:108  
Kartta nro: 2

Svedjeholmenin läntisemmän saaren keskiosassa on eteläisen rantaviivan tuntumassa kivistä ladottu tuliasema, jonka ulkohalkaisija on 4 m.

### 74 Svedjeholmen

Laji: muu kulttuuriperintökohde  
Tarkenne: II maailmansodan varustus  
Tyyppi: puolustusvarustukset  
Tyypin tarkenne: tulipesäkkeet  
Ajoitus: moderni  
Keskikoordinaatit: P= 6647249 I= 273999  
Valokuvat: AKDG 5044:109  
Kartta nro: 2

Svedjeholmenin läntisemmän saaren keskiosassa on yhden miehen ampumapesäke, jonka muodostaa luonnonkivien väliin kivistä ladottu rintasuoja. Aseman sisämittojen koko on 2 x 0,75 m ja syvyys 0,5 m.

### 76 Svedjeholmen

Laji: muu kulttuuriperintökohde  
Tarkenne: II maailmansodan varustus  
Tyyppi: puolustusvarustukset  
Tyypin tarkenne: tulipesäkkeet  
Ajoitus: moderni  
Keskikoordinaatit: P= 6647133 I= 274237  
Valokuvat: AKDG 5044:111  
Kartta nro: 2

Svedjeholmenin itäisemmän saaren länsipäässä on tuliasema, jonka kivistä ladotun vallin ulkohalkaisija on 4 m.

## 77 Svedjeholmen

Laji: muu kulttuuriperintökohde

Tarkenne: II maailmansodan varustus

Tyyppi: puolustusvarustukset

Tyyppin tarkenne: suojahuoneet

Ajoitus: moderni

Keskikoordinaatit: P= 6647135 I= 274334

Valokuvat: AKDG 5044:112

Kartta nro: 2

Svedjeholmenin itäisemmän saaren keskiosassa on maahan kaivettu korsun kuoppa, jonka koko on 5 x 3 m ja syvyys 1 m.

## 78 Svedjeholmen

Laji: muu kulttuuriperintökohde

Tarkenne: II maailmansodan varustus

Tyyppi: puolustusvarustukset

Tyyppin tarkenne: tulipesäkkeet

Ajoitus: moderni

Keskikoordinaatit: P= 6647226 I= 274322

Valokuvat: AKDG 5044:113

Kartta nro: 2

Svedjeholmenin itäisemmän saaren pohjoisosassa on pyöreä tulasema, joka muodostuu kehään asetetuista kivistä. Aseman ulkohalkaisija on 1,5 m.



Kuva 27. Pienikokoinen, pyöreä tulasema. Kohde 78 Svedjeholmen. Kuva: AKDG5044:113. Museovirasto, Satu Koivisto.

### 79 Svedjeholmen

Laji: muu kulttuuriperintökohde  
Tarkenne: II maailmansodan varustus  
Tyyppi: puolustusvarustukset  
Tyypin tarkenne: tulipesäkkeet  
Ajoitus: moderni  
Keskikoordinaatit: P= 6647250 I= 274308  
Valokuvat: AKDG 5044:114  
Kartta nro: 2

Svedjeholmenin itäisemmän saaren pohjoisosassa on yhden miehen ampumapesäke, jonka reunukset muodostavat kalliopainauman ympärille ladottu kivivalli, jonka koko on 1,5 x 1 m ja korkeus 0,4 m.

### 80 Svedjeholmen

Laji: muu kulttuuriperintökohde  
Tarkenne: II maailmansodan varustus  
Tyyppi: puolustusvarustukset  
Tyypin tarkenne: tulipesäkkeet  
Ajoitus: moderni  
Keskikoordinaatit: P= 6647185 I= 274259  
Valokuvat: AKDG 5044:115  
Kartta nro: 2

Svedjeholmenin itäisemmän saaren luoteisrannalla on tuliasema, jonka kivivalli on ulkohalkaisijaltaan 3,5 m ja korkeudeltaan 0,5 m. Kivirakenteiden välissä on jäännöksiä tervapahvista.

### 81 Svedjeholmen

Laji: muu kulttuuriperintökohde  
Tarkenne: II maailmansodan varustus  
Tyyppi: puolustusvarustukset  
Tyypin tarkenne: tulipesäkkeet  
Ajoitus: moderni  
Keskikoordinaatit: P= 6647160 I= 274243  
Valokuvat: AKDG 5044:116  
Kartta nro: 2

Svedjeholmenin itäisemmän saaren länsirannalla on ampumapesäke, jossa kalliopainauman ympärillä on kivistä ladottu valli, jonka koko on 1 x 0,8 m. Aseman syvyys on 0,2–0,35 m.



### 82 Svedjeholmen

Laji: muu kulttuuriperintökohde  
Tarkenne: II maailmansodan varustus  
Tyyppi: puolustusvarustukset  
Tyypin tarkenne: tulipesäkkeet  
Ajoitus: moderni  
Keskikoordinaatit: P= 6647312 I= 274013  
Valokuvat: AKDG 5044:117  
Kartta nro: 2

Svedjeholmenin läntisemmän saaren koillisrannalla on kaksi maahan kaivettua kuoppaa. Kunkin kuopan koko on 1,6 x 0,5 m ja syvyys 0,2–0,8 m. Kuoppien edessä on pieni maavalli.

### 83 Svedjeholmen

Laji: muu kulttuuriperintökohde  
Tarkenne: II maailmansodan varustus  
Tyyppi: puolustusvarustukset  
Tyypin tarkenne: tulipesäkkeet  
Ajoitus: moderni  
Keskikoordinaatit: P= 6647326 I= 273999  
Valokuvat: AKDG 5044:118  
Kartta nro: 2

Svedjeholmenin läntisemmän saaren koillisrannalla on kaksi kallionpainanteisiin rakennettua ampumapesäkettä. Kunkin pesäkkeen koko on 2 x 0,5 m. Pesäkkeiden ympärillä on kivireunus, jonka korkeus 0,3–0,5 m.

### 84 Svedjeholmen

Laji: muu kulttuuriperintökohde  
Tarkenne: II maailmansodan varustus  
Tyyppi: puolustusvarustukset  
Tyypin tarkenne: tulipesäkkeet  
Ajoitus: moderni  
Keskikoordinaatit: P= 6647361 I= 273887  
Valokuvat: AKDG 5044:119  
Kartta nro: 2

Svedjeholmenin läntisemmän saaren pohjoisrannalla on tuliasema, jonka kivistä ladottu rintasuojaa on U-kirjaimen muotoinen ja kooltaan 4 x 4 m. Vallin korkeus on 0,3 m.

### 7.3 Muut rakenteet

Alle listatut kohteet eivät ole kulttuuriperintökohteita

#### 02 Stackörarna

Keskikoordinaatit: P= 6646902 I= 274288

Kartta nro: 2

Stackörarnan pohjoisosassa kivistä ladottu valli, jonka koko on 0,5 x 2 m ja korkeus 0,5 m.

#### 04 Gunnholmen

Keskikoordinaatit: P= 6646911 I= 274576

Valokuvat: AKDG 5044:11

Kartta nro: 2

Gunnholmenin lounaisosassa on luontaisessa kivirakassa kaksi matalaa kuoppaa, joiden koot ovat 2 x 1 m ja 3 x 1,5 m. Kuoppien syvyys on 0,1 m.

#### 12 Gunnholmen

Keskikoordinaatit: P= 6647206 I= 274910

Valokuvat: AKDG 5044:25

Kartta nro: 2

Gunnholmenin koillisosassa luontaisessa kivikossa kuoppa, jonka halkaisija on 8 m ja syvyys 0,5 m. Ei vaikuta tuliasemalta.

#### 14 Gunnholmen

Keskikoordinaatit: P= 6647168 I= 274961

Valokuvat: AKDG 5044:27

Kartta nro: 2

Gunnholmenin koillisosassa on maassa kuoppa, jonka halkaisija on 2 m ja syvyys 1,2 m. Mahdollisesti pommin tai kranaatin räjähdyskuoppa.

**22 Gunnholmen**

Keskikoordinaatit: P= 6647045 I= 274902

Kartta nro: 22

Todennäköisesti luontainen kivikko, jonka koko on 8 x 9 m ja sen vieressä oleva mahdollinen kranaatin räjähdyskuoppa, jonka koko on 1,5 x 3 m.

**27 Gunnholmen**

Keskikoordinaatit: P= 6646884 I= 274873

Valokuvat: AKDG 5044:40

Kartta nro: 2

Gunnholmenin kaakkoisrannalla on maahan kaivettu kuoppa, jonka koko on 1,5 x 1,5 m ja syvyys 0,3 m.

**30 Gunnholmen**

Keskikoordinaatit: P= 6646850 I= 274905

Kartta nro: 2

Gunnholmenin kaakkoisrannalla on kolme epämääräisen muotoista, maahan kaivettua kuoppaa.

**58 Horsön**

Keskikoordinaatit: P= 6646590 I= 274117

Kartta nro:1

Horsön pohjoisrannalla on kivistä ladottu tasanne, jonka koko on 3 x 2 m. Kohde saattaa olla romahtanut tuliasema.

**62 Horsön**

Keskikoordinaatit: P= 6646159 I= 274923

Kartta nro: 1

Horsön itäosassa, pellon reunassa on kiviaita, jonka pituus on 15 m, leveys 0,8 m ja korkeus 1 m.

**63 Horsön**

Keskikoordinaatit: P= 6646116 I= 274944

Kartta nro: 1

Horsön itäosassa, pellon reunassa on maakellari, jonka katto puuttuu. Sisätilan koko on 3 x 1,8 m.

#### 64 Horsön

Keskikoordinaatit: P= 6646130 I= 275197

Valokuvat: AKDG 5044:92-95

Kartta nro: 1

Horsön itäosassa, Östervikenin lahden pohjoispuolella on betoninen rakennuksen perusta ja kellari sekä uunin perusta, jota on reunustettu luonnonkivillä. Rakennuksen perustan koko on 10 x 6 m ja kellarin syvyys on 1,5 m. Kellarin sisäänkäynnin vieressä on seinässä lohjennut betonilaatta, josta erottuu ainoastaan kaksi viimeistä numeroa: ”- - 31”. Horsön itäpäässä kerrotaan olleen 1930-luvulla rakennettu talo. Talon perustan eteläpuolella on kivistä muurattu sokkeli, jonka koko on 5 x 6 m ja korkeus 0,7 m. Betoniperustan ja kivisokkelin itäpuolella on maahan kaivettu kuoppa, jonka koko on 12 x 5 m ja syvyys 1–2 m.



Kuva 28. Talon perustuksen jäännökset. Kohde 64 Horsön. Kuva: AKDG5044:92. Museovirasto, Satu Koivisto.



**66 Horsön**

Keskikoordinaatit: P= 6646073 I= 275241

Valokuvat: AKDG 5044:99

Kartta nro: 1

Horsön itäosassa, Östervikenin lahden pohjoispuolella on kaivo, joka on tehty 8-kulmaisista betonielementeistä. Kaivon syvyys on noin 3 m.

**75 Svedjeholmen**

Keskikoordinaatit: P= 6647145 I= 274095

Valokuvat: AKDG 5044:110

Kartta nro: 2

Svedjeholmenin läntisen saaren itäkärjessä on kaksi maahan kaivettua kuoppaa, kunkin kuopan koko on 1,5 x 0,5 m ja syvyys 0,5 m.

## 8 Lähteet

### ARKISTOT

Kansallisarkisto, sotilasasiakirjat, Helsinki (KA).

T 17770/2–3 Hangon ryhmän toimintakertomuksia ja historiaa.

T 22005/1a T 22005/2 Venäläisten puolustuslaitteet Hangon Vuokra-alueella. Hangon rintaman esikunta. Historiikka 1941–1942.

Museoviraston arkisto, Helsinki (MV).

Jansson, H. & Latikka, J. 2008. Länsi- ja Keski-Uudenmaan saaristo ja rannikkoalueet. Tammisaari, Hanko, Inkoo, Siuntio, Kirkkonummi, Espoo, Helsinki. Inventointi 2002–2003 Merellinen perintömme -hanke.

### PAINETUT LÄHTEET

Halén, H. 2009. Hangon neuvostotukikohta 1940–1941. *Unholan aitta* 31. Helsinki: tekijä.

*Hanko toisessa maailmansodassa*. 2011. Toim. Uitto, A & Geust, C-F. Maanpuolustuskorkeakoulu: Helsinki.

Kielosto, S., Kukkonen, M., Stén, C.-G. & Backman, B. 1996. Hangon ja Perniön kartta-alueiden maaperä. Lehdet 2011 ja 2012. *Suomen geologinen kartta 1:100 000*. Maaperäkarttojen selitykset. GTK.

Lappalainen, N. 1987. *Hankoniemi toisessa maailmansodassa*. WSOY: Helsinki.

Silvast, P. 1985. *Hankoniemi 1940–1941*. Hangon museo: Hanko.

### INTERNET

Sodanaikainen kranaatti räjähti Hangossa – kivimurskaimen käyttäjä loukkaantui. Yle, uutiset, kotimaa. 4.11.2015. <http://yle.fi/uutiset/3-7612834>. Katsottu 27.1.2017.

SA-kuva-arkisto. Hangon lohkon kuvat. <http://sa-kuva.fi>. Katsottu 11.1.2017.

## LIITE 1 Kuvaluettelo

Kaikki valokuvat on kuvannut Satu Koivisto 12.–14.10.2016.

Kuvanumero	Aihe
AKDG5044:1	Horsön saaristoa mereltä kuvattuna.
AKDG5044:2	1.-2. Stackörarna, kivivalli ja tuliasema.
AKDG5044:3	1.-2. Stackörarna, tuliasema.
AKDG5044:4	1.-2. Stackörarna, tuliasema.
AKDG5044:5	Stackörarna, maisemakuva pohjoiseen.
AKDG5044:6	3. Stackörarna, tuliasema.
AKDG5044:7	Stackörarna, mahdollisesti pommin aiheuttama kuoppa.
AKDG5044:8	Stackörarna, maisemakuva salmesta.
AKDG5044:9	Horsön Stackörarna, salmen ylittävä kulkusilta.
AKDG5044:10	Gunnholmen, kranaatiniskemä kalliossa.
AKDG5044:11	4. Gunnholmen, luonnonkivikko, jota saatettu muovata, 2 matalaa kuoppaa.
AKDG5044:12	Gunnholmen, ammus.
AKDG5044:13	5. Gunnholmen, tuliasema.
AKDG5044:14	Gunnholmen, ammus.
AKDG5044:15	7. Gunnholmen, tuliasema.
AKDG5044:16	7. Gunnholmen, tuliasema.
AKDG5044:17	8. Gunnholmen, tuliasema.
AKDG5044:18	8. Gunnholmen, tuliasema.
AKDG5044:19	Gunnholmen, sirpaleita.
AKDG5044:20	Gunnholmen, luontaista kivikkoa.
AKDG5044:21	Gunnholmen, maisemakuva.
AKDG5044:22	Gunnholmen, sirpaleita.
AKDG5044:23	10. Gunnholmen, tuliasema.
AKDG5044:24	11. Gunnholmen, tuliasema.
AKDG5044:25	12. Gunnholmen, mahdollinen muokattu luontainen kivikko, ei selkeä tuliasema.
AKDG5044:26	13. Gunnholmen, korsu.

AKDG5044:27	14. Gunnholmen, mahdollinen pommikuoppa.
AKDG5044:28	15. Gunnholmen, tuliasema.
AKDG5044:29	16. Gunnholmen, korsun kuoppa.
AKDG5044:30	16. Gunnholmen, avoin tuliasema.
AKDG5044:31	17. Gunnholmen, tuliasema.
AKDG5044:32	Gunnholmen, itäosan maisema merelle.
AKDG5044:33	18. Gunnholmen, tuliasema.
AKDG5044:34	19. Gunnholmen, tuliasema.
AKDG5044:35	20. Gunnholmen, tuliasema.
AKDG5044:36	23. Gunnholmen, tuliasema.
AKDG5044:37	24. Gunnholmen, tuliasema.
AKDG5044:38	25. Gunnholmen, tuliasema.
AKDG5044:39	26. Gunnholmen, tuliasema.
AKDG5044:40	27. Gunnholmen, maahan kaivettu kuoppa.
AKDG5044:41	28. Gunnholmen, tuliasema.
AKDG5044:42	29.-30. Gunnholmen, tuliasema.
AKDG5044:43	31. Gunnholmen, tuliasema.
AKDG5044:44	32. Gunnholmen, tuliasema.
AKDG5044:45	33. Gunnholmen, korsu.
AKDG5044:46	Gunnholmen, ammus.
AKDG5044:47	34. Gunnholmen, korsu.
AKDG5044:48	Gunnholmen, ammus.
AKDG5044:49	35. Gunnholmen, korsu.
AKDG5044:50	36. Gunnholmen, tuliasema.
AKDG5044:51	Gunnholmen, liuskottuvaa kalliota.
AKDG5044:52	Horsön tilan satama.
AKDG5044:53	Horsön tila.
AKDG5044:54	39. Horsön Stenglo, tuliasema.
AKDG5044:55	Horsön Stenglo, maisemakuva.
AKDG5044:56	Horsön Stenglo, laiturin jäännös.
AKDG5044:57	40. Horsön Äppelviken, tuliasema.
AKDG5044:58	41. Horsön Äppelviken, korsun kuoppa.
AKDG5044:59	42. Horsön Äppelviken, korsun kuoppa.
AKDG5044:60	43. Horsön Äppelviken, tuliasema.



AKDG5044:61	44. Horsön Äppelviken, korsu.
AKDG5044:62	45. Horsön Äppelviken, korsu.
AKDG5044:63	45. Horsön Äppelviken, korsun metallirakenteita.
AKDG5044:64	45. Horsön Äppelviken, korsu, savuhormin jäännöksiä.
AKDG5044:65	45. Horsön Äppelviken, korsu.
AKDG5044:66	46. Horsön Äppelviken, tulasema.
AKDG5044:67	Horsön, ammus.
AKDG5044:68	Horsön, metalliesine.
AKDG5044:69	47. Horsön Äppelviken, korsu.
AKDG5044:70	48. Horsön Utterklinten, korsu.
AKDG5044:71	49. Horsön Utterklinten, mahdollinen korsu.
AKDG5044:72	51. Horsön Utterklinten, tulasema.
AKDG5044:73	51. Horsön Utterklinten, tulasema.
AKDG5044:74	51a. Horsön Utterklinten, tulasema.
AKDG5044:75	Horsön, maisemakuva saaren länsirannalta.
AKDG5044:76	Horsön Utterklinten, panoramakuva kallion laelta.
AKDG5044:77	Horsön Utterklinten, maisemakuva kalliolta.
AKDG5044:78	52. Horsön Utterklinten, tuli- tai tähystysasema.
AKDG5044:79	Horsön Utterklinten, maisemakuva kalliolta.
AKDG5044:80	Horsön Utterklinten, kalliojyrkäne.
AKDG5044:81	Horsön Utterklinten, kalliojyrkäne.
AKDG5044:82	53. Horsön, tulasema.
AKDG5044:83	54. Horsön, korsu.
AKDG5044:84	55. Horsön, tulasema.
AKDG5044:85	56. Horsön, tulasema.
AKDG5044:86	56. Horsön, tulasema, piikkilankaa rakenteissa.
AKDG5044:87	57. Horsön, tulasema.
AKDG5044:88	59. Horsön, pieni yhden miehen tulasema kallion reunassa.
AKDG5044:89	Horsön, sirpaleita.
AKDG5044:90	60.-61. Horsön, tulasema.
AKDG5044:91	Horsön, näkötorni sotien jälkeiseltä ajalta.
AKDG5044:92	64. Horsön Österviken, betoninen rakennuksen sokkeli ja kellari.

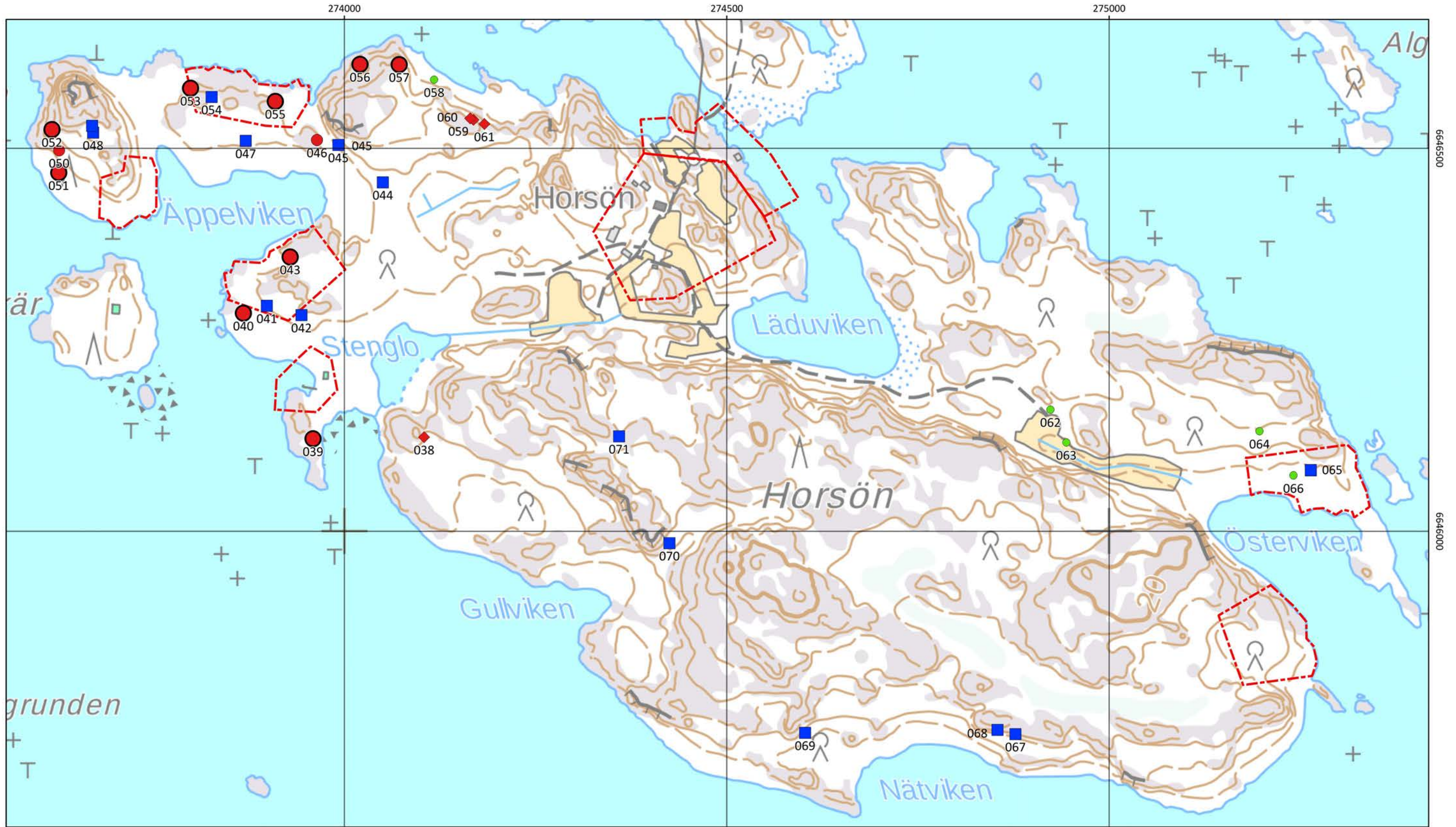
AKDG5044:93	64. Horsön Österviken, betoninen rakennuksen sokkeli ja kellari.
AKDG5044:94	64. Horsön Österviken, betoninen rakennuksen sokkeli ja kellari.
AKDG5044:95	64. Horsön Österviken, maahan kaivettu kuoppa.
AKDG5044:96	65. Horsön Österviken, tulasema.
AKDG5044:97	Horsön Österviken, maisemakuva itään.
AKDG5044:98	Horsön saaren itäosaa.
AKDG5044:99	66. Horsön Österviken, kaivo.
AKDG5044:100	67. Horsön Nätviken, korsu.
AKDG5044:101	67. Horsön Nätviken, korsu. Kamiinan tms. jäännöksiä.
AKDG5044:102	68. Horsön Nätviken, korsu.
AKDG5044:103	68. Horsön Nätviken, korsu.
AKDG5044:104	69. Horsön Nätviken, korsu.
AKDG5044:105	70. Horsön Gullviken, korsu.
AKDG5044:106	71. Horsön länsiosa, korsu.
AKDG5044:107	72. Svedjeholmen, korsu.
AKDG5044:108	73. Svedjeholmen, tulasema.
AKDG5044:109	74. Svedjeholmen, ampumapesäke.
AKDG5044:110	75. Svedjeholmen, kaksi maahan kaivettua kuoppaa, kiviä reunoilla.
AKDG5044:111	76. Svedjeholmen, tulasema.
AKDG5044:112	77. Svedjeholmen, korsu.
AKDG5044:113	78. Svedjeholmen, pieni tulasema.
AKDG5044:114	79. Svedjeholmen, tulasema.
AKDG5044:115	80. Svedjeholmen, tulasema.
AKDG5044:116	81. Svedjeholmen, tulasema.
AKDG5044:117	82. Svedjeholmen, kaksi maahan kaivettua kuoppaa, edessä vähäinen maavalli.
AKDG5044:118	83. Svedjeholmen, kaksi ampumapesäkettä.
AKDG5044:119	84. Svedjeholmen, tulasema.
AKDG5044:120	Svedjeholmen, rautatankoja kalliossa.

## LIITE 2 Karttaluettelo

<b>Numero</b>	<b>Kartan nimi</b>	<b>Tekijä</b>
Kartta 1.	Horsön	John Lagerstedt
Kartta 2.	Svedjeholmen, Gunnholmen, Stackörarna	John Lagerstedt
Kartta 3	Raaseborg – Raasepori Horsö ranta-asemakaava	Sten Öhman

# KARTTA 1

Horsön



Pohjakartta: Maanmittauslaitos 2017

ETRS-TM35FIN



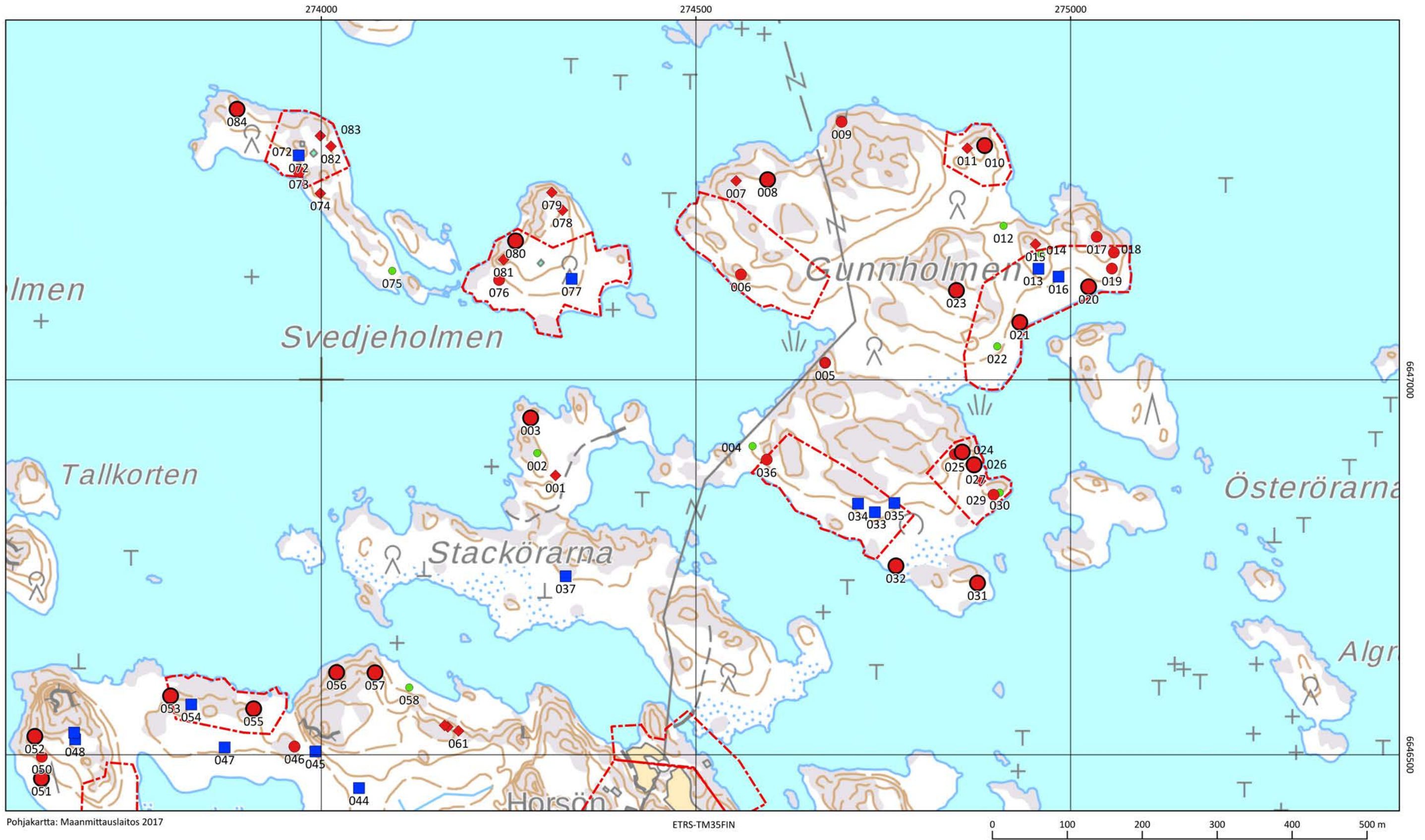
## Merkkien selitykset:

- |  |                               |  |  |
|--|-------------------------------|--|--|
|  | Suurikokoinen tulasema > 4 m  |  | Muutosrakentamisen alueraja            |
|  | Tulasema 1,5-4 m              |  | Korsu                                  |
|  | Ampumasyvennys/potero < 1,5 m |  | Muu rakenne (ei kulttuuriperintökohde) |



## KARTTA 2

Svedjeholmen, Gunnholmen ja Stackörarna



Pohjakartta: Maanmittauslaitos 2017

ETRS-TM35FIN

0 100 200 300 400 500 m



